



**Zakład Utylizacyjny Sp. z o.o.**

**Ul. Jabłoniowa 55  
80-180 Gdańsk  
Polska**

**tel. (+58) 326 01 00,  
fax (+58) 322 15 76,  
[www.zut.com.pl](http://www.zut.com.pl)  
[zut@zut.com.pl](mailto:zut@zut.com.pl)**

---

Nr referencyjny nadany sprawie przez Zamawiającego

**33/PN/2014**

**SPECYFIKACJA ISTOTNYCH WARUNKÓW  
ZAMÓWIENIA PUBLICZNEGO  
(SIWZ)**

**DLA  
PRZETARGU NIEOGRANICZONEGO**

prowadzonego zgodnie z postanowieniami ustawy z dnia 29 stycznia 2004 r. Prawo zamówień publicznych (Dz. U. z 2013 r. poz. 907 z późniejszymi zmianami) o wartości poniżej 207.000 euro

**NA USŁUGI**

**Wykonania otworów hydrogeologicznych, geologiczno-inżynierskich i  
badań podłoża oraz badań laboratoryjnych wód.**

l.p.	Oznaczenie Części	Nazwa Części
1.	Część I	Instrukcja dla Wykonawców (IDW).
2.	Część II	Wzór umowy w sprawie zamówienia publicznego.
3.	Część III	Opis przedmiotu zamówienia.



**CZĘŚĆ I – INSTRUKCJA DLA WYKONAWCÓW**

Spis treści:

1. NAZWA I ADRES ZAMAWIAJĄCEGO.....	4
2. OZNACZENIE WYKONAWCY.....	4
3. TRYB UDZIELANIA ZAMÓWIENIA.....	4
4. OPIS PRZEDMIOTU ZAMÓWIENIA.....	4
5. ZAMÓWIENIA CZĘŚCIOWE.....	4
6. ZAMÓWIENIA UZUPEŁNIAJĄCE.....	4
7. INFORMACJA O OFERCIE WARIANTOWEJ.....	5
8. TERMIN WYKONANIA ZAMÓWIENIA.....	5
9. WARUNKI UDZIAŁU W POSTĘPOWANIU ORAZ OPIS SPOSOBU DOKONYWANIA OCENY SPEŁNIANIA TYCH WARUNKÓW.....	5
10. WYKAZ OŚWIADCZEŃ LUB DOKUMENTÓW, JAKIE MAJĄ DOSTARCZYĆ WYKONAWCY W CELU POTWIERDZENIA SPEŁNIANIA WARUNKÓW UDZIAŁU W POSTĘPOWANIU.....	5
11. WADIUM.....	7
12. WYMAGANIA DOTYCZĄCE ZABEZPIECZENIA NALEŻYTEGO WYKONANIA UMOWY.....	8
13. WALUTA, W JAKIEJ BĘDĄ PROWADZONE ROZLICZENIA ZWIĄZANE Z REALIZACJĄ NINIEJSZEGO ZAMÓWIENIA PUBLICZNEGO.....	10
14. OPIS SPOSOBU PRZYGOTOWANIA OFERTY.....	10
15. WYJAŚNIANIE I ZMIANY W TREŚCI SIWZ.....	12
16. ZEBRANIE WYKONAWCÓW.....	12
17. OSOBY UPRAWNIONE DO POROZUMIEWANIA SIĘ Z WYKONAWCAMI.....	13
18. MIEJSCE, TERMIN I SPOSÓB ZŁOŻENIA OFERTY.....	13
19. ZMIANY LUB WYCOFANIE ZŁOŻONEJ OFERTY.....	13
20. MIEJSCE I TERMIN OTWARCIA OFERT.....	13
21. TRYB OTWARCIA OFERT.....	13
22. ZWROT OFERTY BEZ OTWIERANIA.....	14
23. TERMIN ZWIĄZANIA OFERTĄ.....	14
24. OPIS SPOSOBU OBLICZENIA CENY.....	14
25. KRYTERIA OCENY OFERT.....	14
26. OFERTA Z RAŻĄCO NISKĄ CENĄ.....	16
27. UZUPEŁNIENIE OFERTY.....	16
28. TRYB OCENY OFERT.....	16
29. WYKLUCZENIE WYKONAWCY.....	17
30. ODRZUCENIE OFERTY.....	17
31. WYBÓR OFERTY I ZAWIADOMIENIE O WYNIKU POSTĘPOWANIA.....	17
32. INFORMACJE OGÓLNE DOTYCZĄCE KWESTII FORMALNYCH UMOWY W SPRAWIE NINIEJSZEGO ZAMÓWIENIA.....	17
33. UNIEWAŻNIENIE POSTĘPOWANIA.....	17
34. ŚRODKI OCHRONY PRAW EJ.....	18
35. SPOSÓB POROZUMIEWANIA SIĘ ZAMAWIAJĄCEGO Z WYKONAWCAMI.....	18
36. PODWYKONAWSTWO.....	18
37. WYKAZ ZAŁĄCZNIKÓW DO NINIEJSZYCH IDW.....	19
CZĘŚĆ II – PROJEKT UMOWY W SPRAWIE ZAMÓWIENIA PUBLICZNEGO.....	28
CZĘŚĆ III - OPIS PRZEDMIOTU ZAMÓWIENIA.....	33

**1. Nazwa i adres Zamawiającego.**

**Zakład Utylizacyjny Spółka z o.o.**

ul. Jabłoniowa 55

80-180 Gdańsk

POLSKA

NIP 583-000-20-19

Regon 190042880

tel.: +48 (prefix) 58 326 01 00

fax.: +48 (prefix) 58 322 15 76

<http://www.zut.com.pl>

e-mail: [zut@zut.com.pl](mailto:zut@zut.com.pl)

**2. Oznaczenie Wykonawcy.**

Na potrzeby niniejszej SIWZ za **Wykonawcę** - uważa się osobę fizyczną, osobę prawną albo jednostkę organizacyjną nie posiadającą osobowości prawnej, która ubiega się o udzielenie zamówienia publicznego, złożyła ofertę lub zawarła umowę w sprawie zamówienia publicznego.

**3. Tryb udzielania zamówienia.**

Postępowanie prowadzone jest w trybie przetargu nieograniczonego zgodnie z przepisami ustawy z dnia 29 stycznia 2004 r. Prawo zamówień publicznych (Dz. U. z 2013 r. poz. 907 z późniejszymi zmianami), o wartości szacunkowej powyżej 30 000 EUR a mniejszej od 207 000 EUR, zgodnie z Rozporządzeniem Prezesa Rady Ministrów z dnia 23 grudnia 2013 r. w sprawie kwot wartości zamówień i konkursów, od których jest uzależniony obowiązek przekazywania ogłoszeń Urzędowi Publikacji Unii Europejskiej (Dz. U. z 2013 r. poz. 1735).

**4. Opis przedmiotu zamówienia.**

1.1. Przedmiotem zamówienia jest wykonanie:

- otworów hydrogeologicznych,
- otworów geologiczno-inżynierskich,
- likwidacji dwóch piezometrów,
- badań georadarowych,
- badań laboratoryjnych wody i gruntu,

w rejonie projektowanej kwatery składowej 800/3.

1.2. oznaczenie wg: **Wspólnego Słownika Zamówień, kod CPV.**

Kod CPV	Nazwa
71331000-7	Wiertnicze usługi inżynierskie
71351100-4	Usługi przygotowania i analizy podłoża
73111000-3	Laboratoryjne usługi badawcze

1.3. Szczegółowy opis przedmiotu zamówienia umieszczono w części III SIWZ.

**5. Zamówienia częściowe**

Zamawiający nie dopuszcza możliwości składania ofert częściowych.

**6. Zamówienia uzupełniające.**

Zamawiający nie przewiduje udzielenia zamówienia uzupełniającego

**7. Informacja o ofercie wariantowej.**

Zamawiający nie dopuszcza składania ofert wariantowych.

**8. Termin wykonania zamówienia.**

Termin wykonania zamówienia zostanie określony zgodnie z ofertą Wykonawcy, jednakże nie dłuższy niż 180 dni.

**9. Warunki udziału w postępowaniu oraz opis sposobu dokonywania oceny spełniania tych warunków.**

1. Wykonawcy ubiegający się o udzielenie niniejszego zamówienia publicznego muszą spełniać niżej wymienione warunki udziału w postępowaniu, zgodnie z art. 22 ust. 1 u.p.z.p, dotyczące:
  - 1) posiadania uprawnień do wykonywania określonej działalności lub czynności, jeżeli przepisy prawa nakładają obowiązek ich posiadania;
  - 2) posiadania wiedzy i doświadczenia;
  - 3) dysponowania odpowiednim potencjałem technicznym oraz osobami zdolnymi do wykonania zamówienia;
  - 4) sytuacji ekonomicznej i finansowej.
2. Nie podlegać wykluczeniu na podstawie art. 24 ust. 1 u.p.z.p.
3. Opis sposobu dokonywania oceny spełnienia wyżej wymienionych warunków:
  - 1) Warunek, o których mowa w punkcie 9.1.2 Zamawiający uzna za spełniony, jeżeli Wykonawca wykaże, że w okresie ostatnich trzech lat przed upływem terminu składania ofert, a jeżeli okres prowadzenia działalności jest krótszy – w tym okresie, wykonał minimum jedną usługę polegającą na wykonaniu otworów hydrogeologicznych i/lub geologiczno-inżynierskich o wartości co najmniej 50.000 zł netto.
  - 2) Warunek, o którym mowa w punkcie 9.2 zostanie spełniony, jeżeli Wykonawca wykaże brak podstaw do wykluczenia.
4. Wykonawca może polegać na wiedzy i doświadczeniu, potencjale technicznym, osobach zdolnych do wykonania zamówienia, zdolnościach finansowych lub ekonomicznych innych podmiotów, niezależnie od charakteru prawnego łączących go z nimi stosunków. Wykonawca w takiej sytuacji zobowiązany jest udowodnić Zamawiającemu, iż będzie dysponował tymi zasobami w trakcie realizacji zamówienia, w szczególności przedstawiając w tym celu pisemne zobowiązanie tych podmiotów do oddania mu do dyspozycji niezbędnych zasobów na potrzeby wykonania zamówienia.

**10. Wykaz oświadczeń lub dokumentów, jakie mają dostarczyć wykonawcy w celu potwierdzenia spełniania warunków udziału w postępowaniu**

1. W celu potwierdzenia spełniania warunków określonych w punkcie 9.1, stosownie do treści § 1 rozporządzenia Prezesa Rady Ministrów z dnia 19 lutego 2013 r. [Dz. U. z 2013 po z 231] w sprawie rodzaju dokumentów jakich może żądać Zamawiający od Wykonawcy oraz form w jakich te dokumenty mogą być składane, Wykonawcy zobowiązani są przedłożyć następujące dokumenty:
  - 1) Wypełnione i podpisane oświadczenie o spełnianiu warunków udziału w postępowaniu, sporządzone według wzoru stanowiącego załącznik nr 3 do SIWZ.
  - 2) dla potwierdzenia spełniania warunku określonego w punkcie 9.1.2 wykaz wykonanych usług, sporządzony według załącznika nr 5 do SIWZ – druk „Wykaz zrealizowanych usług” w zakresie niezbędnym do spełnienia warunku wiedzy i doświadczenia w okresie ostatnich trzech lat przed upływem składania ofert a jeżeli okres prowadzenia działalności jest krótszy – w tym okresie z podaniem ich wartości, przedmiotu, dat wykonania i odbiorców, oraz załączeniem dokumentów potwierdzających, że te usługi zostały wykonane należycie.
  - 3) Wykonawca może polegać na wiedzy i doświadczeniu, potencjale technicznym, osobach zdolnych do wykonania zamówienia lub zdolnościach finansowych innych podmiotów, niezależnie od charakteru prawnego łączących go z nimi stosunków. Wykonawca w takiej sytuacji zobowiązany jest udowodnić Zamawiającemu, iż będzie dysponował zasobami niezbędnymi do realizacji zamówienia, w szczególności przedstawiając w tym celu pisemne zobowiązanie tych

podmiotów do oddania mu do dyspozycji niezbędnych zasobów na okres korzystania z nich przy wykonywaniu zamówienia.

2. W celu wykazania braku podstaw do wykluczenia z postępowania o udzielenie zamówienia, stosownie do treści § 3 Prezesa Rady Ministrów z dnia 19 lutego 2013 r. [Dz. U. z 2013 poz 231] w sprawę rodzaju dokumentów, jakich może żądać Zamawiający od Wykonawców oraz form w jakich te dokumenty mogą być składane, Wykonawcy zobowiązani są przedłożyć następujące dokumenty:
  - 1) Wypełnione i podpisane oświadczenie o braku podstaw do wykluczenia z postępowania o udzielenie zamówienia sporządzone według wzoru stanowiącego załącznik nr 4 niniejszego SIWZ **(w przypadku wspólnego ubiegania się o udzielenie niniejszego zamówienia przez dwóch lub więcej wykonawców w ofercie musi być złożone oświadczenie podpisane przez Pełnomocnika Wykonawców wspólnie ubiegających się o udzielenie zamówienia).**
  - 2) aktualny odpis z właściwego rejestru lub centralnej ewidencji i informacji o działalności gospodarczej, jeżeli oddzielne przepisy wymagają wpisu do rejestru lub ewidencji, w celu wykazania braku podstaw do wykluczenia w oparciu o art. 24 ust. 1 punkt 2 u.p.z.p., wystawiony nie wcześniej niż 6 miesięcy przed upływem terminu składania wniosków o dopuszczenie do udziału w postępowaniu o udzielenie zamówienia albo składania ofert. **(w przypadku wspólnego ubiegania się o udzielenie niniejszego zamówienia przez dwóch lub więcej Wykonawców w ofercie muszą być złożone przedmiotowe dokumenty dla każdego z nich),**
  - 3) aktualne zaświadczenie właściwego naczelnika urzędu skarbowego potwierdzającego, że Wykonawca nie zalega z opłacaniem podatków, lub zaświadczenia, że uzyskał przewidziane prawem zwolnienie, odroczenie lub rozłożenie na raty zaległych płatności lub wstrzymanie w całości wykonania decyzji właściwego organu – wystawione nie wcześniej niż 3 miesiące przed upływem terminu składania ofert. **(w przypadku wspólnego ubiegania się o udzielenie niniejszego zamówienia przez dwóch lub więcej Wykonawców w ofercie muszą być złożone przedmiotowe dokumenty dla każdego z nich),**
  - 4) aktualne zaświadczenie właściwego oddziału Zakładu Ubezpieczeń Społecznych lub Kasy Rolniczego Ubezpieczenia Społecznego potwierdzającego, że Wykonawca nie zalega z opłacaniem składek na ubezpieczenia zdrowotne i społeczne, lub potwierdzenia, że uzyskał przewidziane prawem zwolnienie, odroczenie lub rozłożenie na raty zaległych płatności lub wstrzymanie w całości wykonania decyzji właściwego organu – wystawione nie wcześniej niż 3 miesiące przed upływem terminu składania ofert. **(w przypadku wspólnego ubiegania się o udzielenie niniejszego zamówienia przez dwóch lub więcej Wykonawców w ofercie muszą być złożone przedmiotowe dokumenty dla każdego z nich),**
3. Stosownie do treści § 4 rozporządzenia Prezesa Rady Ministrów z dnia 19 lutego 2013 r. [Dz. U. z 2013 poz 231] w sprawie rodzaju dokumentów potwierdzających spełnianie warunków udziału w postępowaniu o udzielenie zamówienia publicznego, jakich może żądać Zamawiający od Wykonawcy oraz form w jakich te dokumenty mogą być składane
  - 1) jeżeli Wykonawca ma siedzibę lub miejsce zamieszkania poza terytorium Rzeczypospolitej Polskiej, zamiast dokumentu, o którym mowa w pkt. 10.2.2 składa dokument lub dokumenty, wystawiony w kraju, w którym ma siedzibę lub miejsce zamieszkania, potwierdzający odpowiednio, że:
    - a. nie otwarto jego likwidacji ani nie ogłoszono upadłości;
    - b. nie zalega z uiszczaniem podatków, opłat, składek na ubezpieczenie społeczne i zdrowotne albo że uzyskał przewidziane prawem zwolnienie, odroczenie lub rozłożenie na raty zaległych płatności lub wstrzymanie w całości wykonania decyzji właściwego organu;
  - 2) dokument, o którym mowa w pkt 1) lit a. powinien być wystawiony nie wcześniej niż 6 miesięcy przed upływem terminu składania ofert;
  - 3) dokument, o którym mowa w pkt 1) lit b. powinien być wystawiony nie wcześniej niż 3 miesiące przed upływem terminu składania ofert
  - 4) jeżeli w miejscu zamieszkania osoby lub w kraju, w którym Wykonawca ma siedzibę lub miejsce zamieszkania, nie wydaje się dokumentu, o którym mowa w pkt 1 zastępuje się

go dokumentem zawierającym oświadczenie, w którym określa się również osoby uprawnione do reprezentacji Wykonawcy, złożone przed notariuszem, właściwym organem sądowym, administracyjnym albo organem samorządu zawodowego lub gospodarczego odpowiednio kraju miejsca zamieszkania osoby, lub kraju, w którym Wykonawca ma siedzibę lub miejsce zamieszkania.

- 5) Warunki ust. 3 pkt 2 i 3 – stosuje się odpowiednio.
4. Wykonawcy wspólnie ubiegający się o udzielenie zamówienia.
- 1) Wykonawcy wspólnie ubiegający się o udzielenie niniejszego zamówienia powinni spełniać warunki udziału w postępowaniu oraz złożyć dokumenty potwierdzające spełnianie tych warunków zgodnie z zapisami zawartymi w pkt 9.  
Ponadto tacy Wykonawcy ustanawiają Pełnomocnika do reprezentowania ich w niniejszym postępowaniu albo reprezentowania ich w postępowaniu i zawarcia umowy w sprawie zamówienia publicznego. Zaleca się, aby Pełnomocnikiem był jeden z Wykonawców wspólnie ubiegających się o udzielenie zamówienia. W takim przypadku Pełnomocnictwo winno stanowić załącznik do oferty.
  - 2) Wszelka korespondencja prowadzona będzie wyłącznie z Pełnomocnikiem.
  - 3) Oferta winna być podpisana przez ustanowionego Pełnomocnika,
  - 4) Jeżeli oferta Wykonawców wspólnie ubiegających się o udzielenie niniejszego zamówienia zostanie wybrana, Wykonawcy zobowiązani są przedłożyć Zamawiającemu przed zawarciem umowy w sprawie niniejszego zamówienia.
5. Jeżeli Wykonawca, wykazując spełnianie warunków, o których mowa w art. 22 ust. 1 ustawy pzp, polega na zasobach innych podmiotów na zasadach określonych w art. 26 ust. 2b ustawy, a podmioty te będą brały udział w realizacji części zamówienia, w ofercie należy złożyć dokumenty określone w pkt 10.2.1 i 10.2.2 SIWZ również dla tego podmiotu.

## **11. Wadium**

### **1. Wysokość wadium.**

- 1). Każdy Wykonawca zobowiązany jest zabezpieczyć swą ofertę wadium w wysokości 7.500 PLN (słownie: siedem tysięcy pięćset złotych 00/100)

### **2. Forma wadium.**

- 1) Wadium może być wniesione w następujących formach:
  - a) pieniądzu;
  - b) poręczeniach bankowych lub poręczeniach spółdzielczej kasy oszczędnościowo-kredytowej, z tym że poręczenie kasy jest zawsze poręczeniem pieniężnym;
  - c) gwarancjach bankowych;
  - d) gwarancjach ubezpieczeniowych;
  - e) poręczeniach udzielanych przez podmioty, o których mowa w art. 6b ust. 5 pkt 2 ustawy z dnia 9 listopada 2000 r. o utworzeniu Polskiej Agencji Rozwoju Przedsiębiorczości (tekst jedn. Dz. U 2007 r. Nr 42 poz. 275).
- 2) W przypadku składania przez Wykonawcę wadium w formie gwarancji i/lub poręczenia, gwarancja i/lub poręczenie powinna być sporządzona zgodnie z obowiązującym prawem i winna zawierać, między innymi następujące elementy:
  - a) nazwę dającego zlecenie (Wykonawcy), beneficjenta gwarancji i/lub poręczenia (Zamawiającego), gwaranta i/lub poręczyciela (banku lub instytucji ubezpieczeniowej udzielających gwarancji i/lub poręczenia) oraz wskazanie ich siedzib,
  - b) dokładne przytoczenie nazwy i przedmiotu niniejszego postępowania, numer zamówienia nadany przez Zamawiającego oraz datę ogłoszenia przetargu
  - c) precyzyjne określenie wierzytelności, która ma być zabezpieczona gwarancją i/lub poręczeniem,
  - d) kwotę gwarancji i/lub poręczenia,
  - e) termin ważności gwarancji i/lub poręczenia,

- f) zobowiązanie gwaranta i/lub poręczyciela do: nieodwołalnego i bezwarunkowego zapłacenia kwoty gwarancji i/lub poręczenia na pierwsze pisemne żądanie Zamawiającego zawierające oświadczenie, iż,:
- (i) Wykonawca w odpowiedzi na wezwanie do uzupełnienia oświadczeń, dokumentów lub pełnomocnictw (w zależności od przypadku), o którym mowa w art. 26 ust. 3 u.p.z.p., nie złożył wymaganych dokumentów lub oświadczeń, o których mowa w art. 25 ust. 1 u.p.z.p. lub pełnomocnictw (w zależności od przypadku), chyba że Wykonawca udowodni, że wynika to z przyczyn nieleżących po jego stronie, lub
  - (ii) Wykonawca, którego ofertę wybrano odmówił podpisania umowy na warunkach określonych w ofercie, lub
  - (iii) Wykonawca, którego ofertę wybrano nie wniósł zabezpieczenia należytego wykonania umowy, lub
  - (iv) zawarcie umowy stało się niemożliwe z przyczyn leżących po stronie Wykonawcy;
3. Miejsce i sposób wniesienia wadium.
- 1) Wadium wnoszone w pieniądzu należy wpłacić na następujący rachunek Zamawiającego:
- Bank Pekao SA 64 1240 1053 1111 0010 1782 8366**
- Do oferty należy dołączyć kopię polecenia przelewu lub kserokopię potwierdzoną „za zgodność z oryginałem” – przez osoby odpowiednio upoważnione do reprezentowania Wykonawcy.
- 2) Wadium wnoszone w innych, dopuszczonych przez Zamawiającego, formach należy złożyć :
- a) w oryginale dołączonym do oryginału oferty, oraz
  - b) w kopii dołączonej do wymaganych kopii oferty.
4. Termin wniesienia wadium.
- 1) Wadium należy wnieść przed upływem terminu składania ofert, przy czym wniesienie wadium w pieniądzu za pomocą przelewu bankowego Zamawiający będzie uważał za skuteczne tylko wówczas, gdy bank prowadzący rachunek Zamawiającego potwierdzi, że otrzymał taki przelew przed upływem terminu składania ofert.
- 2) W wymienionym przypadku dołączenie do oferty kopii polecenia przelewu wystawionego przez Wykonawcę jest warunkiem koniecznym, ale nie wystarczającym do stwierdzenia przez Zamawiającego terminowego wniesienia wadium przez Wykonawcę.
- 3) Zamawiający żąda ponownego wniesienia wadium przez Wykonawcę, któremu zwrócono wadium na podstawie art. 46 ust. 1 u.p.z.p., jeżeli w wyniku rozstrzygnięcia odwołania jego oferta została wybrana jako najkorzystniejsza. Wykonawca wnosi wadium w terminie określonym przez Zamawiającego.
5. Zwrot wadium.
- Zamawiający zwróci niezwłocznie wadium według zasad określonych w art. 46 u.p.z.p.
6. Utrata wadium.
- Zamawiający zatrzymuje wadium wraz z odsetkami, jeżeli Wykonawca w odpowiedzi na wezwanie, o którym mowa w art. 26 ust. 3, z przyczyn leżących po jego stronie, nie złożył dokumentów lub oświadczeń, o których mowa w art. 25 ust. 1, pełnomocnictw, listy podmiotów należących do tej samej grupy kapitałowej, o której mowa w art. 24 ust. 2 pkt 5, lub informacji o tym, że nie należy do grupy kapitałowej, lub nie wyraził zgody na poprawienie omyłki, o której mowa w art. 87 ust. 2 pkt 3, co powodowało brak możliwości wybrania oferty złożonej przez wykonawcę jako najkorzystniejszej.



7. Zamawiający zatrzymuje wadium wraz z odsetkami, jeżeli Wykonawca, którego oferta została wybrana:
- 1) odmówił podpisania umowy w sprawie zamówienia publicznego na warunkach określonych w ofercie;
  - 2) nie wniósł wymaganego zabezpieczenia należytego wykonania umowy;
  - 3) zawarcie umowy w sprawie zamówienia publicznego stało się niemożliwe z przyczyn leżących po stronie wykonawcy

**12. Wymagania dotyczące zabezpieczenia należytego wykonania umowy.**

1. Informacje ogólne.  
Zabezpieczenie służy pokryciu roszczeń z tytułu niewykonania lub nienależytego wykonania umowy.
2. Wysokość zabezpieczenia należytego wykonania umowy.
  - 1) Zamawiający ustala zabezpieczenie należytego wykonania umowy zawartej w wyniku postępowania o udzielenie niniejszego zamówienia w wysokości 5 % ceny netto Oferty.
  - 2) Wybrany Wykonawca zobowiązany jest wnieść zabezpieczenie należytego wykonania umowy nie później niż przed upływem terminu związania ofertą oraz nie później niż przed datą zawarcia umowy.
3. Forma zabezpieczenia należytego wykonania umowy.
  - 1) Zabezpieczenie należytego wykonania umowy może być wniesione według wyboru Wykonawcy w jednej lub w kilku następujących formach:
    - a) pieniądzu;
    - b) poręczeniach bankowych lub poręczeniach spółdzielczej kasy oszczędnościowo-kredytowej, z tym że zobowiązanie kasy jest zawsze zobowiązaniem pieniężnym;
    - c) gwarancjach bankowych;
    - d) gwarancjach ubezpieczeniowych;
    - e) poręczeniach udzielanych przez podmioty, o których mowa w art. 6b ust. 5 pkt 2 ustawy z dnia 9 listopada 2000 r. o utworzeniu Polskiej Agencji Rozwoju Przedsiębiorczości.
  - 2) Za zgodą zamawiającego zabezpieczenie może być wnoszone również:
    - a) w wekslach z poręczeniem wekslowym banku lub spółdzielczej kasy oszczędnościowo-kredytowej,
    - b) przez ustanowienie zastawu na papierach wartościowych emitowanych przez Skarb Państwa lub jednostkę samorządu terytorialnego,
    - c) przez ustanowienie zastawu rejestrowego na zasadach określonych w przepisach o zastawie rejestrowym i rejestrze zastawów.
  - 3) Zabezpieczenie wnoszone w pieniądzu winno być wniesione w PLN
  - 4) Zabezpieczenie wnoszone w pieniądzu Wykonawca wpłaci przelewem na następujący rachunek bankowy Zamawiającego:  
**Bank Pekao SA 64 1240 1053 1111 0010 1782 8366**
  - 5) W przypadku wniesienia w pieniądzu Wykonawca może wyrazić zgodę na zaliczenie kwoty wadium na poczet zabezpieczenia.
  - 6) Jeżeli zabezpieczenie wniesiono w pieniądzu, Zamawiający przechowuje je na oprocentowanym rachunku bankowym. Zamawiający zwraca zabezpieczenie wniesione w pieniądzu z odsetkami wynikającymi z umowy rachunku bankowego, na którym było ono przechowywane, pomniejszone o koszt prowadzenia tego rachunku oraz prowizji bankowej za przelew pieniędzy na rachunek bankowy Wykonawcy.
  - 7) Jeżeli zabezpieczenie wniesiono w postaci gwarancji i/lub poręczenia, gwarancja powinna być sporządzona zgodnie z obowiązującym prawem i winna zawierać następujące elementy:
    - a) nazwę dającego zlecenie (Wykonawcy), beneficjenta gwarancji i/lub poręczenia (Zamawiającego), gwaranta i/lub poręczyciela (banku lub instytucji ubezpieczeniowej udzielających gwarancji i/lub poręczenia) oraz wskazanie ich siedzib,
    - b) dokładne przytoczenie nazwy i przedmiotu niniejszego postępowania, numer zamówienia nadany przez Zamawiającego oraz datę ogłoszenia przetargu
    - c) precyzyjne określenie wierzytelności, która ma być zabezpieczona gwarancją i/lub poręczeniem,
    - d) kwotę gwarancji i/lub poręczenia,
    - e) zobowiązania gwaranta i/lub poręczyciela do: nieodwołalnego i bezwarunkowego zapłacenia kwoty gwarancji i/lub poręczenia na pierwsze pisemne żądanie Zamawiającego,
    - f) zakazu jakichkolwiek zmian i/lub uzupełnień i/lub modyfikacji Umowy i dokumentów stanowiących umowę,
    - g) zapewnienia wykonalności na terenie Rzeczypospolitej Polskiej,
    - h) określenia miejsca rozstrzygnięcia sporów w sądzie właściwym dla siedziby Zamawiającego.

- 8) Jeżeli Wykonawca, którego oferta została wybrana nie wnieśli zabezpieczenia należytego wykonania umowy, Zamawiający wybiera najkorzystniejszą ofertę spośród pozostałych ofert stosownie do treści art. 94 ust. 3 u.p.z.p.
  - 9) Do zmiany formy zabezpieczenia umowy w trakcie realizacji umowy stosuje się art. 149 u.p.z.p.
  - 10) Zabezpieczenie może być wnoszone według wyboru Wykonawcy w formach wymienionych w art. 148 ust 1 u.p.z.p.
4. Zwrot zabezpieczenia należytego wykonania umowy.  
Zamawiający zwróci Wykonawcy Zabezpieczenie Wykonania umowy terminie 30 (trzydziestu) dni od dnia wykonania przedmiotu umowy i uznania go przez Zamawiającego za należyte wykonaną,

### **13. Waluta, w jakiej będą prowadzone rozliczenia związane z realizacją niniejszego zamówienia publicznego.**

Wszelkie rozliczenia związane z realizacją zamówienia publicznego, którego dotyczy niniejsza SIWZ dokonywane będą w PLN

### **14. Opis sposobu przygotowania oferty.**

#### **1. Wymagania podstawowe.**

- 1) Każdy Wykonawca może złożyć tylko jedną ofertę.
- 2) Ofertę należy przygotować ściśle według wymagań określonych w niniejszej SIWZ.
- 3) Oferta musi być podpisana przez osoby upoważnione do reprezentowania Wykonawcy (Wykonawców wspólnie ubiegających się o udzielenie zamówienia). Oznacza to, iż jeżeli z dokumentu(ów) określającego(ych) status prawny Wykonawcy(ów) lub pełnomocnictwa(pełnomocnictw) wynika, iż do reprezentowania Wykonawcy(ów) upoważnionych jest łącznie kilka osób, dokumenty wchodzące w skład oferty muszą być podpisane przez wszystkie te osoby.
- 4) Upoważnienie osób podpisujących ofertę do jej podpisania musi bezpośrednio wynikać z dokumentów dołączonych do oferty. Oznacza to, że jeżeli upoważnienie takie nie wynika wprost z dokumentu stwierdzającego status prawny Wykonawcy (odpisu z właściwego rejestru lub zaświadczenia o wpisie do ewidencji działalności gospodarczej), to do oferty należy dołączyć oryginał lub poświadczoną za zgodność z oryginałem kopię stosownego pełnomocnictwa wystawionego przez osoby do tego upoważnione.
- 5) Wzory dokumentów dołączonych do niniejszej IDW powinny zostać wypełnione przez Wykonawcę i dołączone do oferty, bądź też przygotowane przez Wykonawcę w formie zgodnej z niniejszą IDW .
- 6) We wszystkich przypadkach, gdzie jest mowa o pieczętkach, Zamawiający dopuszcza złożenie czytelnego zapisu o treści pieczęci zawierającego, co najmniej, oznaczenie nazwy firmy i siedziby.
- 7) Zamawiający zwróci Wykonawcom, których oferty nie zostały wybrane, na ich wniosek, złożone przez nich plany, projekty, rysunki, modele, próbki, wzory, programy komputerowe oraz inne podobne materiały. Żadne inne dokumenty wchodzące w skład oferty, w tym również te przedstawiane w formie oryginałów, nie podlegają zwrotowi przez Zamawiającego.
- 8) Wykonawca ponosi wszelkie koszty związane z przygotowaniem i złożeniem oferty z uwzględnieniem treści art. 93 ust. 4 u.p.z.p.
- 9) Wykonawca jest świadomy, że na podstawie ustawy z dnia 6 czerwca 1997r. Kodeks Karny (Dz. U z dnia 2 sierpnia 1997r.) art. 297, §1 „kto w celu uzyskania dla siebie lub kogo innego zamówienia publicznego, przedkłada podrobiony, przerobiony, poświadczający nieprawdę albo nierzetelny dokument albo nierzetelne, pisemne oświadczenie dotyczące okoliczności o istotnym znaczeniu dla uzyskania wymienionego zamówienia podlega karze pozbawienia wolności od 3 miesięcy do lat 5”

#### **2. Forma oferty.**

- 1) Oferta musi być sporządzona w języku polskim, w jednym egzemplarzu, mieć formę pisemną i format nie większy niż A4. Arkusze o większych formatach należy złożyć do formatu A4. Dokumenty sporządzone w języku obcym są składane w formie oryginału, odpisu, wypisu, wyciągu lub kopii wraz z tłumaczeniem na język polski, sporządzonym przez tłumacza przysięgłego.

- 2) Stosowne wypełnienia we wzorach dokumentów stanowiących załączniki do niniejszej IDW i wchodzących następnie w skład oferty mogą być dokonane komputerowo, maszynowo lub ręcznie.
- 3) Dokumenty przygotowywane samodzielnie przez Wykonawcę na podstawie wzorów stanowiących załączniki do niniejszej IDW powinny mieć formę wydruku komputerowego lub maszynopisu.
- 4) Całość oferty powinna być złożona w formie uniemożliwiającej jej przypadkowe zdekompilowanie.
- 5) Wszystkie zapisane strony oferty powinny być ponumerowane. Strony te powinny być parafowane przez osobę (lub osoby, jeżeli do reprezentowania Wykonawcy upoważnione są dwie lub więcej osoby) podpisującą (podpisujące) ofertę zgodnie z treścią dokumentu określającego status prawny Wykonawcy lub treścią załączonego do oferty pełnomocnictwa. Strony zawierające informacje niewymagane przez Zamawiającego (np.: prospekty reklamowe o firmie, jej działalności, itp.) nie muszą być numerowane i parafowane. Zamawiający prosi o niezałączanie do Oferty stron z informacjami, które nie mają wpływu na jej ocenę jak np.: prospekty, foldery itp.
- 6) Wszelkie miejsca w ofercie, w których Wykonawca naniósł poprawki lub zmiany wpisywanej przez siebie treści (czyli wyłącznie w miejscach, w których jest to dopuszczone przez Zamawiającego) muszą być parafowane przez osobę (osoby) podpisującą (podpisujące) ofertę.
- 7) Dokumenty wchodzące w skład oferty mogą być przedstawiane w formie oryginałów lub poświadczonych przez Wykonawcę za zgodność z oryginałem kopii. Oświadczenia sporządzane na podstawie wzorów stanowiących załączniki do niniejszej IDW powinny być złożone w formie oryginału. Zgodność z oryginałem wszystkich zapisanych stron kopii dokumentów wchodzących w skład oferty musi być potwierdzona przez osobę (lub osoby, jeżeli do reprezentowania Wykonawcy upoważnione są dwie lub więcej osoby) podpisującą (podpisujące) ofertę zgodnie z treścią dokumentu określającego status prawny Wykonawcy lub treścią załączonego do oferty pełnomocnictwa.
- 8) Zamawiający może żądać przedstawienia oryginału lub notarialnie poświadczonej kopii dokumentu wyłącznie wtedy, gdy złożona przez Wykonawcę kserokopia dokumentu jest nieczytelna lub budzi uzasadnione wątpliwości, co do jej prawdziwości.

### **3. Zawartość oferty.**

- 1) Kompletna oferta musi zawierać:
  - a) Formularz Oferty, sporządzony na podstawie wzoru stanowiącego załącznik nr 1 do niniejszej IDW,
  - b) Formularz Cenowy, sporządzony na podstawie wzoru stanowiącego załącznik nr 2 do niniejszej IDW,
  - c) Oświadczenie Wykonawcy o spełnianiu warunków udziału w postępowaniu, sporządzone na podstawie wzoru stanowiącego załącznik nr 3 do niniejszej IDW,
  - d) Oświadczenie Wykonawcy o braku podstaw do wykluczenia z postępowania, sporządzone na podstawie wzoru stanowiącego załącznik nr 4 do niniejszej IDW
  - e) Wykaz wykonanych usług, sporządzony na podstawie wzoru stanowiącego załącznik nr 5 do niniejszej IDW,
  - f) Stosowne Pełnomocnictwo(a) - w przypadku, gdy upoważnienie do podpisania oferty nie wynika bezpośrednio ze złożonego w ofercie odpisu z właściwego rejestru albo zaświadczenia o wpisie do ewidencji działalności gospodarczej. W przypadku Wykonawców wspólnie ubiegających się o udzielenie zamówienia, dokument ustanawiający Pełnomocnika do reprezentowania ich w postępowaniu o udzielenie zamówienia albo reprezentowania w postępowaniu i zawarcia umowy w sprawie niniejszego zamówienia publicznego.
  - g) Aktualny odpis z właściwego rejestru lub centralnej ewidencji i informacji o działalności gospodarczej, jeżeli oddzielne przepisy wymagają wpisu do rejestru lub ewidencji, w celu wykazania braku podstaw do wykluczenia w oparciu o art. 24 ust. 1 punkt 2 u.p.z.p., wystawiony nie wcześniej niż 6 miesięcy przed upływem terminu składania wniosków o dopuszczenie do udziału w postępowaniu o udzielenie zamówienia albo składania ofert.
  - h) Aktualne zaświadczenie właściwego naczelnika urzędu skarbowego potwierdzającego, że Wykonawca nie zalega z opłacaniem podatków, lub zaświadczenia, że uzyskał przewidziane prawem zwolnienie, odroczenie lub rozłożenie na raty zaległych płatności lub wstrzymanie w całości wykonania decyzji właściwego organu – wystawione nie wcześniej niż 3 miesiące przed upływem terminu składania ofert.

- i) Aktualne zaświadczenie właściwego oddziału Zakładu Ubezpieczeń Społecznych lub Kasy Rolniczego Ubezpieczenia Społecznego potwierdzającego, że Wykonawca nie zalega z opłacaniem składek na ubezpieczenia zdrowotne i społeczne, lub potwierdzenia, że uzyskał przewidziane prawem zwolnienie, odroczenie lub rozłożenie na raty zaległych płatności lub wstrzymanie w całości wykonania decyzji właściwego organu – wystawione nie wcześniej niż 3 miesiące przed upływem terminu składania ofert.
  - j) Dowód wniesienia wadium
  - k) Listę podmiotów nalerzających do grupy kapitałowej
  - l) Wyjaśnienia dotyczące wykazania, że zastrzeżone w ofercie informacje stanowią tajemnicę przedsiębiorstwa w rozumieniu przepisów o zwalczaniu nieuczciwej konkurencji, zgodnie z zapisami art. 8 ust. 3 ustawy pzp
  - m) certyfikat potwierdzający akredytację wskazanego laboratorium.
- 2) Pożądane przez Zamawiającego jest złożenie w ofercie spisu treści z wyszczególnieniem ilości stron wchodzących w skład oferty.

**4. Informacje stanowiące tajemnicę przedsiębiorstwa w rozumieniu przepisów o zwalczaniu nieuczciwej konkurencji.**

- 1) Wykonawca może zastrzec w ofercie (oświadczeniem zawartym w Formularzu Oferty), iż Zamawiający nie będzie mógł ujawnić informacji stanowiących tajemnicę przedsiębiorstwa w rozumieniu przepisów o zwalczaniu nieuczciwej konkurencji jeżeli Wykonawca wykaże, iż zastrzeżone informacje stanowią tajemnicę przedsiębiorstwa.
- 2) Wykonawca nie może zastrzec informacji, o których mowa w art. 86 ust. 4 u.p.z.p.

**15. Wyjaśnianie i zmiany w treści SIWZ**

**1. Wyjaśnianie treści SIWZ.**

- 1). Wykonawca może zwrócić się do Zamawiającego o wyjaśnienie treści specyfikacji istotnych warunków zamówienia. Zamawiający jest obowiązany niezwłocznie udzielić wyjaśnień, jednak nie później niż na dwa dni przed upływem terminu składania ofert, pod warunkiem że wniosek o wyjaśnienie treści SIWZ wpłynął do zamawiającego nie później niż do końca dnia, w którym upływa połowa wyznaczonego terminu składania ofert.
- 2). Jeżeli wniosek o wyjaśnienie treści SIWZ wpłynął po upływie terminu składania wniosku, lub dotyczy udzielonych wyjaśnień, zamawiający może udzielić wyjaśnień albo pozostawić wniosek bez rozpatrzenia
- 3). Treść zapytań wraz z wyjaśnieniami zamawiający przekazuje wykonawcom, którym przekazał specyfikację istotnych warunków zamówienia, bez ujawniania źródła zapytania, a jeżeli specyfikacja jest udostępniana na stronie internetowej, zamieszcza na tej stronie.

**2. Zmiany w treści SIWZ.**

- 1) W uzasadnionych przypadkach Zamawiający może przed upływem terminu do składania ofert zmienić treść SIWZ. Dokonaną zmianę Specyfikacji Zamawiający przekaze niezwłocznie wszystkim Wykonawcom, którym zamawiający przekazał niniejszą SIWZ oraz zamieści na swojej stronie internetowej.
- 2) Modyfikacje są każdorazowo wiążące dla Wykonawców.
- 3) Jeżeli w postępowaniu prowadzonym w trybie przetargu nieograniczonego zmian treści SIWZ prowadzi do zmiany treści ogłoszenia o zamówieniu, Zamawiający zamieszcza ogłoszenie w BZP.
- 4) Jeżeli w wyniku zmiany treści SIWZ nieprowadzącej do zmiany treści ogłoszenia o zamówieniu jest niezbędny czas na wprowadzenie zmian w ofertach, Zamawiający przedłuża termin składania ofert i informuje o tym Wykonawców, którym przekazano SIWZ, oraz na stronie internetowej, jeżeli SIWZ jest udostępniona na stronie.

**16. Zebranie Wykonawców.**

Nie przewiduje się zebrania z Wykonawcami o którym mowa w art. 38 ust. 3 ustawy pzp.

**17. Osoby uprawnione do porozumiewania się z Wykonawcami.**

1. Osobami(a) upoważnionymi przez Zamawiającego do kontaktowania się z Wykonawcami są:

- 1) w zakresie merytorycznym – Pan Łukasz Głodny, tel. nr (058) 326 01 26; e-mail: [zut@zut.com.pl](mailto:zut@zut.com.pl)
- 2) w sprawach dotyczących procedury zamówień publicznych – Pani Lidia Krzyczyńska tel. nr (058) 326 01 16; e-mail: [zut@zut.com.pl](mailto:zut@zut.com.pl).

**18. Miejsce, termin i sposób złożenia oferty.**

1. Ofertę należy złożyć w siedzibie Zamawiającego w Gdańsku przy ul. Jabłoniowej 55, w sekretariacie w nieprzekraczalnym terminie:

Do dnia	13.11.2014 r.	do godz.	11.00
---------	---------------	----------	-------

2. Ofertę należy złożyć w nieprzezroczystej, zabezpieczonej przed otwarciem kopercie (paczce). Kopertę (paczkę) należy opisać następująco:

*„Zakład Utylizacyjny Sp. z o.o. 80-180 Gdańsk, ul. Jabłoniowa 55*

**Wykonanie otworów hydrogeologicznych, geologiczno-inżynierskich i badań podłoża oraz badań laboratoryjnych wód.**

*Nie otwierać przed dniem 13.11.2014 r. godz. 11.30*

3. Na kopercie (paczce) oprócz opisu jw. należy umieścić nazwę i adres Wykonawcy.

**19. Zmiany lub wycofanie złożonej oferty.**

**1. Skuteczność zmian lub wycofania złożonej oferty.**

Wykonawca może wprowadzić zmiany lub wycofać złożoną przez siebie ofertę. Zmiany lub wycofanie złożonej oferty są skuteczne tylko wówczas, gdy zostały dokonane przed upływem terminu składania ofert.

**2. Zmiana złożonej oferty.**

Zmiany, poprawki lub modyfikacje złożonej oferty muszą być złożone w miejscu i według zasad obowiązujących przy składaniu oferty. Odpowiednio opisane koperty(paczki) zawierające zmiany należy dodatkowo opatrzyć dopiskiem "ZMIANA". W przypadku złożenia kilku „ZMIAN” kopertę (paczkę) każdej „ZMIANY” należy dodatkowo opatrzyć napisem „zmiana nr .....”.

**3. Wycofanie złożonej oferty.**

Wycofanie złożonej oferty następuje poprzez złożenie pisemnego powiadomienia podpisanego przez umocowanego na piśmie przedstawiciela Wykonawcy. Wycofanie należy złożyć w miejscu i według zasad obowiązujących przy składaniu oferty. Odpowiednio opisaną kopertę(paczkę) zawierającą powiadomienie należy dodatkowo opatrzyć dopiskiem "WYCOFANIE".

**20. Miejsce i termin otwarcia ofert.**

Otwarcie ofert nastąpi w siedzibie Zamawiającego w Gdańsku, ul. Jabłoniowa 55 – sala audio.

W dniu	13.11.2014 r.	O godz.	11.30
--------	---------------	---------	-------

**21. Tryb otwarcia ofert**

1. Bezpośrednio przed otwarciem ofert Zamawiający podaje kwotę, jaką zamierza przeznaczyć na sfinansowanie zamówienia.
2. W trakcie publicznej sesji otwarcia ofert nie będą otwierane koperty (paczki) zawierające oferty, których dotyczy "WYCOFANIE". Takie oferty zostaną odesłane Wykonawcom bez otwierania.

3. Koperty (paczki) oznakowane dopiskiem "ZMIANA" zostaną otwarte przed otwarciem kopert (paczek) zawierających oferty, których dotyczą te zmiany. Po stwierdzeniu poprawności procedury dokonania zmian zmiany zostaną dołączone do oferty.
4. W trakcie otwierania kopert z ofertami Zamawiający każdorazowo ogłosi obecnym:
  - 1) stan i ilość kopert (paczek) zawierających otwieraną ofertę;
  - 2) nazwę i adres Wykonawcy, którego oferta jest otwierana;
  - 3) informacje dotyczące ceny (odpowiednio całej oferty, części przy ofertach częściowych oraz wariantów), terminu wykonania zamówienia, okresu gwarancji i warunków płatności zawartych w formularzach ofertowych.Powyższe informacje zostaną odnotowane w protokole postępowania przetargowego.
5. Na wniosek Wykonawców, którzy nie byli obecni przy otwarciu ofert, Zamawiający przekazuje im niezwłocznie informacje, o których mowa powyżej w pkt. 22.1. i 22.4.2)-3) niniejszej IDW.

## **22. Zwrot oferty bez otwierania.**

Ofertę złożoną po terminie Zamawiający zwróci niezwłocznie bez otwierania.

## **23. Termin związania ofertą**

1. Wykonawca pozostaje związany złożoną ofertą przez 30 dni. Bieg terminu związania ofertą rozpoczyna się wraz z upływem terminu składania ofert.
2. Zamawiający zastrzega sobie możliwość, w uzasadnionych przypadkach, na co najmniej 3 dni przed upływem terminu związania ofertą, jednorazowego zwrócenia się do Wykonawców o wyrażenie zgody na przedłużenie tego terminu o oznaczony okres, nie dłuższy jednak niż 60 dni.

## **24. Opis sposobu obliczenia ceny.**

1. Cena, w rozumieniu art. 3 ust.1 pkt 1 ustawy z dnia 5 lipca 2001r. o cenach [Dz.U. z 2001 r. Nr 97, poz. 1050 z późn. zm.], podana w ofercie musi być wyrażona w PLN. Cena musi uwzględniać wszystkie wymagania niniejszej SIWZ oraz obejmować wszelkie koszty, jakie poniesie Wykonawca z tytułu należytej oraz zgodnej z obowiązującymi przepisami realizacji przedmiotu zamówienia ustalone zgodnie z Formularzem Cenowym, stanowiącym załącznik nr 3
2. Ceną oferty jest kwota wymieniona w Formularzu Oferty.
3. Cena oferty stanowi ogólną wartość przedmiotu zamówienia
4. Sposób zapłaty i rozliczenia za realizację niniejszego zamówienia, określone zostały w części II niniejszej SIWZ, tj. wzorze umowy w sprawie zamówienia publicznego.
5. W toku badania i oceny ofert Zamawiający może żądać od Wykonawców wyjaśnień dotyczących treści złożonych ofert. Niedopuszczalne jest prowadzenie między Zamawiającym a Wykonawcą negocjacji dotyczących złożonej oferty oraz, z zastrzeżeniem treści następnego punktu, dokonywanie jakiegokolwiek zmiany w jej treści. Zamawiający poprawi w tekście oferty:
  - a) oczywiste omyłki pisarskie,
  - b) oczywiste omyłki rachunkowe, z uwzględnieniem konsekwencji rachunkowych dokonanych poprawek,
  - c) inne omyłki polegające na niezgodności oferty z SIWZ, niepowodujące istotnych zmian w treści oferty - niezwłocznie zawiadamiając o tym Wykonawcę, którego oferta została poprawiona.

## **25. Kryteria oceny ofert.**

1. Zamawiający oceni i porówna jedynie te oferty, które:
  - 1) zostaną złożone przez Wykonawców nie wykluczonych przez Zamawiającego z niniejszego postępowania;
  - 2) nie zostaną odrzucone przez Zamawiającego.
2. Oferty zostaną ocenione przez Zamawiającego w oparciu o następujące kryteria przy założeniu, że 1% to 1 punkt
  - 1) Oferty zostaną ocenione przez Zamawiającego w oparciu o kryteria:
    - Cena – 90%.
    - Termin realizacji zamówienia – 10%

3. Zasady oceny kryterium "Cena" (C).

W przypadku kryterium "Najniższa Cena" oferta otrzyma zaokrągloną do dwóch miejsc po przecinku ilość punktów wynikającą z działania:

$$P_i(C) = \frac{C_{\min}}{C_i} \cdot \text{Max}(C)$$

gdzie:

P <sub>i</sub> (C)	ilość punktów, jakie otrzyma oferta "i" za kryterium "Najniższa Cena";
C <sub>min</sub>	najniższa cena spośród wszystkich ważnych i nieodrzuconych ofert;
C <sub>i</sub>	cena oferty "i";
Max (C)	maksymalna ilość punktów, jakie może otrzymać oferta za kryterium "Najniższa Cena".

4. Zasady oceny kryterium „Termin realizacji zamówienia”

W przypadku kryterium „Termin realizacji zamówienia” (uwaga! Termin należy podać w dniach) oferta otrzyma zaokrągloną do dwóch miejsc po przecinku ilość punktów wynikającą z działania:

$$P_i(G) = \frac{K_{e \min}}{K_{e i}} \cdot \text{Max} (K_e)$$

gdzie:

P <sub>i</sub> (C)	ilość punktów, jakie otrzyma oferta „i” za kryterium „Termin realizacji zamówienia”;
K <sub>e min</sub>	Minimalny termin zaproponowany przez wykonawcę spośród wszystkich ważnych i nieodrzuconych Ofert;
K <sub>e i</sub>	Termin realizacji zamówienia zadeklarowany w ofercie „i”
Max (K <sub>e</sub> )	maksymalna ilość punktów, jakie może otrzymać oferta za kryterium „termin realizacji zamówienia”.

5. Ostateczna ocena punktowa Oferty.

Ocena punktowa Oferty "i" będzie zaokrągloną do dwóch miejsc po przecinku liczbą wynikającą ze zsumowania ilości punktów, jakie otrzyma ta Oferta za poszczególne kryteria:

$$P_i = \sum P_i(X)$$

gdzie :

P <sub>i</sub>	ocena punktowa Oferty "i";
∑ P <sub>i</sub> (X)	suma ilości punktów jakie otrzyma Oferta "i" za poszczególne kryteria.

- Niniejsze zamówienie zostanie udzielone temu Wykonawcy, którego Oferta uzyska najwyższą liczbę punktów w ostatecznej ocenie punktowej.
- Jeżeli Zamawiający nie będzie mógł dokonać wyboru Oferty najkorzystniejszej ze względu na to, że dwie lub więcej Ofert przedstawiają taki sam bilans w/w kryteriów, Zamawiający spośród tych Ofert wybierze Ofertę z niższą ceną.
- Wykonawcy, składając oferty dodatkowe, nie mogą zaoferować cen wyższych niż zaoferowane w złożonych ofertach.
- Zamawiający unieważni postępowanie o udzielenie zamówienia w przypadku, gdy Wykonawcy złożą oferty dodatkowe o takiej samej cenie.

**26. Oferta z rażąco niską ceną.**

1. Jeżeli cena oferty wydaje się rażąco niska w stosunku do przedmiotu zamówienia i budzi wątpliwości zamawiającego co do możliwości wykonania przedmiotu zamówienia zgodnie z wymaganiami określonymi przez Zamawiającego lub wynikającymi z odrębnych przepisów, w szczególności jest niższa o 30% od wartości zamówienia lub średniej arytmetycznej cen wszystkich złożonych ofert, Zamawiający zwraca się o udzielenie wyjaśnień, w tym złożenie dowodów, dotyczących elementów oferty mających wpływ na wysokość ceny, w szczególności w zakresie:
  - 1) oszczędności metody wykonania zamówienia, wybranych rozwiązań technicznych, wyjątkowo sprzyjających warunków wykonywania zamówienia dostępnych dla wykonawcy, oryginalności projektu wykonawcy, kosztów pracy, których wartość przyjęta do ustalenia ceny nie może być niższa od minimalnego wynagrodzenia za pracę ustalonego na podstawie art. 2 ust. 3-5 ustawy z dnia 10 października 2002 r. o minimalnym
  - 2) wynagrodzeniu za pracę (Dz. U. Nr 200, poz. 1679, z 2004 r. Nr 240, poz. 2407 oraz z 2005 r. Nr 157, poz. 1314);
  - 3) pomocy publicznej udzielonej na podstawie odrębnych przepisów.
2. Obowiązek wykazania, że oferta nie zawiera rażąco niskiej ceny, spoczywa na Wykonawcy.
3. Zamawiający odrzuca ofertę Wykonawcy, który nie złożył wyjaśnień lub jeżeli dokonana ocena wyjaśnień wraz z dostarczonymi dowodami potwierdza, że oferta zawiera rażąco niską cenę w stosunku do przedmiotu zamówienia.

**27. Uzupełnienie oferty.**

1. Stosownie do treści art. 26 ust. 3 u.p.z.p., Zamawiający wezwie Wykonawców, którzy w określonym terminie nie złożyli oświadczeń lub dokumentów, o których mowa w art. 25 ust.1, lub którzy złożyli dokumenty, o których mowa w art. 25 ust.1, zawierające błędy, do ich uzupełnienia w wyznaczonym terminie, chyba że mimo ich uzupełnienia oferta wykonawcy podlega odrzuceniu lub konieczne byłoby unieważnienie postępowania; oświadczenia lub dokumenty powinny potwierdzać spełnianie przez wykonawcę warunków udziału w postępowaniu oraz spełnianie przez oferowane dostawy, usługi lub roboty budowlane wymagań określonych przez zamawiającego, nie później niż w dniu wyznaczonym przez Zamawiającego jako termin uzupełniania oświadczeń lub dokumentów.
2. Zamawiający wezwie, w wyznaczonym przez siebie terminie, do złożenia wyjaśnień dotyczących oświadczeń lub dokumentów, o których mowa w art. 25 ust.1 upzp.

**28. Tryb oceny ofert.**

**1. Wyjaśnienia treści ofert i poprawianie oczywistych omyłek.**

- 1) W toku badania i oceny ofert Zamawiający może żądać od Wykonawców wyjaśnień dotyczących treści złożonych ofert. Niedopuszczalne jest prowadzenie między Zamawiającym a Wykonawcą negocjacji dotyczących złożonej oferty oraz, z zastrzeżeniem treści następnego punktu, dokonywanie jakiegokolwiek zmiany w jej treści.
- 2) Zamawiający poprawi w tekście oferty oczywiste omyłki pisarskie oraz omyłki rachunkowe w obliczeniu ceny, niezwłocznie zawiadamiając o tym wszystkich Wykonawców, którzy złożyli oferty.

**2. Sposób oceny zgodności oferty z treścią niniejszej SIWZ.**

Ocena zgodności oferty z treścią SIWZ przeprowadzona zostanie wyłącznie na podstawie analizy dokumentów i oświadczeń, jakie Wykonawca zawarł w swej ofercie z zastrzeżeniem treści art. 26 ust. 3 u.p.z.p.

**3. Sprawdzanie wiarygodności ofert.**

- 1) Zamawiający zastrzega sobie prawo sprawdzania w toku oceny oferty wiarygodności przedstawionych przez Wykonawców dokumentów, oświadczeń, wykazów, danych i informacji.
- 2) W przypadku stwierdzenia przez Zamawiającego w trakcie sprawdzania ofert, że złożenie oferty stanowi czyn nieuczciwej konkurencji – oferta zostanie przez Zamawiającego odrzucona na podstawie art. 89 ust. 1 pkt. 3) u.p.z.p.
- 3) Przedstawienie przez Wykonawcę informacji nieprawdziwych mających wpływ na wynik postępowania o udzielenie niniejszego zamówienia skutkować będzie wykluczeniem Wykonawcy z prowadzonego postępowania, zgodnie z art. 24 ust. 2 pkt 2) u.p.z.p., niezależnie od innych skutków przewidzianych prawem.



**29. Wykluczenie Wykonawcy.**

1. Zamawiający wykluczy Wykonawców z postępowania o udzielenie niniejszego zamówienia w stosownie do treści art. 24 i 24b ust. 3 u.p.z.p.
2. Zamawiający zawiadomi równocześnie Wykonawców, którzy zostali wykluczeni z niniejszego postępowania o udzielenie zamówienia, podając uzasadnienie faktyczne i prawne zastrzeżeniem art. 92 ust.1 pkt 3 u.p.z.p. Ofertę Wykonawcy wykluczonego uznaje się za odrzuconą.

**30. Odrzucenie oferty**

Zamawiający odrzuci ofertę w przypadkach określonych w art. 89 ust. 1 u.p.z.p. oraz art. 90 ust. 3 u.p.z.p.

**31. Wybór oferty i zawiadomienie o wyniku postępowania**

1. Przy dokonywaniu wyboru oferty najkorzystniejszej Zamawiający stosował będzie wyłącznie zasady i kryteria określone w SIWZ.
2. Zamawiający udzieli zamówienia Wykonawcy, którego oferta zostanie uznana za najkorzystniejszą.
3. Niezwłocznie po wyborze najkorzystniejszej oferty Zamawiający jednocześnie zawiadomi Wykonawców, którzy złożyli oferty, o:
  - 1) wyborze najkorzystniejszej Oferty, podając nazwę (firmę), albo imię i nazwisko, siedzibę albo miejsce zamieszkania i adres Wykonawcy, którego Ofertę wybrano oraz uzasadnienie jej wyboru, oraz nazwy (firmy) albo imiona i nazwiska, siedziby albo miejsca zamieszkania i adresy Wykonawców, którzy złożyli Oferty a także punktację przyznaną Ofertom w każdym kryterium oceny Ofert i łączną punktację oraz termin określony zgodnie z art. 94 ust. 1 lub 2, po upływie którego umowa może zostać zawarta.
  - 2) Wykonawcach, których oferty zostały odrzucone, podając uzasadnienie faktyczne i prawne,
  - 3) wykonawcach, którzy zostali wykluczeni z postępowania o udzielenie zamówienia, podając uzasadnienie faktyczne i prawne.
4. Niezwłocznie po wyborze najkorzystniejszej oferty Zamawiający zamieszcza informację, o której mowa w punkcie 3.1 również na stronie internetowej oraz w miejscu publicznie dostępnym w swojej siedzibie – na tablicy ogłoszeń.
5. Wykonawcy, odrębnym pismem, zostanie wskazane miejsce i termin podpisania umowy.

**32. Informacje ogólne dotyczące kwestii formalnych umowy w sprawie niniejszego zamówienia.**

1. Zgodnie z art. 139 u.p.z.p. umowa w sprawie niniejszego zamówienia:
  - 1) zostanie zawarta w formie pisemnej;
  - 2) mają do niej zastosowanie przepisy kodeksu cywilnego, jeżeli przepisy ustawy nie stanowią inaczej;
  - 3) jest jawna i podlega udostępnieniu na zasadach określonych w przepisach o dostępie do informacji publicznej;
2. Zakres świadczenia Wykonawcy wynikający z umowy jest tożsamy z jego zobowiązaniem zawartym w ofercie;
3. Umowa jest zawarta na okres wskazany w części II niniejszej SIWZ;
4. Umowa jest nieważna:
  - 1) jeżeli zachodzą przesłanki określone w art. 146 u.p.z.p.,
  - 2) w części wykraczającej poza określenie przedmiotu zamówienia zawarte w niniejszej SIWZ.
5. Wykonawcy wspólnie ubiegający się o udzielenie zamówienia ponoszą solidarną odpowiedzialność za wykonanie umowy.
6. Przed zawarciem umowy Wykonawcy wspólnie ubiegający się o udzielenie zamówienia publicznego, których oferta została wybrana, zobowiązani są do przedłożenia Zamawiającemu umowy regulującej swoją współpracę (patrz p. 10.4.4)
7. Pozostałe kwestie odnoszące się do umowy uregulowane są w części II niniejszej SIWZ.

**33. Unieważnienie postępowania**

1. Zamawiający unieważni postępowanie o udzielenie niniejszego zamówienia w sytuacjach określonych w art. 93 ust. 1 u.p.z.p..

2. O unieważnieniu postępowania o udzielenie zamówienia Zamawiający zawiadomi równocześnie wszystkich Wykonawców, którzy:
- 1) ubiegali się o udzielenie zamówienia, - w przypadku unieważnienia postępowania przed upływem terminu składania ofert,
  - 2) złożyli oferty – w przypadku unieważnienia postępowania po upływie terminu składania ofert – podając uzasadnienie faktyczne i prawne.

#### **34. Środki ochrony prawnej**

##### **1. Informacje ogólne.**

- 1) Środki ochrony prawnej przysługują Wykonawcom, a także innemu podmiotowi, jeżeli ma lub miał interes w uzyskaniu danego zamówienia oraz poniósł lub może ponieść szkodę w wyniku naruszenia przez Zamawiającego przepisów u.p.z.p.. Środki ochrony prawnej wobec ogłoszenia o zamówieniu oraz specyfikacji istotnych warunków zamówienia przysługują również organizacjom wpisanym na listę, o której mowa w art. 154 pkt 5 u.p.z.p.
- 2) Środkami ochrony prawnej, o których mowa w pkt. 34.1. niniejszej IDW są:
  - a) odwołanie,
  - b) skarga do sądu.

##### **2. Odwołanie.**

Odwołanie przysługuje wyłącznie od niezgodnej z przepisami u.p.z.p. czynności Zamawiającego podjętej w postępowaniu o udzielenie zamówienia lub zaniechania czynności, do której Zamawiający jest zobowiązany na podstawie u.p.z.p. Odwołanie wnosi się do Prezesa Izby w formie pisemnej albo elektronicznej opatrzonej bezpiecznym podpisem elektronicznym weryfikowanym za pomocą ważnego kwalifikowanego certyfikatu w następujących terminach:

- 1) 5 dni od dnia przesłania informacji o czynności Zamawiającego stanowiącej podstawę jego wniesienia – jeżeli zostały przesłane w sposób określony w art. 27 ust. 2 u.p.z.p, albo w terminie 10 dni – jeżeli zostały przesłane w inny sposób,
- 2) 5 dni od dnia publikacji ogłoszenia w Biuletynie Zamówień Publicznych lub zamieszczenia specyfikacji istotnych warunków zamówienia na stronie internetowej,
- 3) wobec czynności innych niż wymienione w punktach 34.3 - 5 dni od dnia, w którym powzięto lub przy zachowaniu należytej staranności można było powziąć wiadomość o okolicznościach stanowiących podstawę jego wniesienia

Szczegółowo kwestie odnoszące się do odwołania przedstawione są w art.180-198 u.p.z.p.

##### **3. Skarga do sądu.**

Na orzeczenie Izby stronom oraz uczestnikom postępowania odwoławczego przysługuje skarga do sądu. Szczegółowo kwestie dotyczące skargi do sądu uregulowane zostały w art.198a-198g u.p.z.p.

#### **35. Sposób porozumiewania się Zamawiającego z Wykonawcami.**

1. W niniejszym postępowaniu oświadczenia, wnioski, zawiadomienia oraz informacje Zamawiający i Wykonawcy przekazują pisemnie i/lub faksem i/lub drogą elektroniczną.
2. Jeżeli Zamawiający lub Wykonawca przekazują oświadczenia, wnioski, zawiadomienia oraz informacje faksem i/lub drogą elektroniczną, każda ze stron na żądanie drugiej niezwłocznie potwierdza fakt ich otrzymania.
3. Wybrany sposób przekazywania oświadczeń, wniosków, zawiadomień oraz informacji nie może ograniczać konkurencji; zawsze dopuszczalna jest forma pisemna, z zastrzeżeniem wyjątków przewidzianych w u.p.z.p.

#### **36. Podwykonawstwo.**

Zamawiający żąda wskazania przez Wykonawcę w ofercie wszystkich tych części zakresu przedmiotu zamówienia, których wykonanie zamierza powierzyć podwykonawcom w tym akredytowanego laboratorium w którym wykonane zostaną objęte przedmiotem zamówienia badania laboratoryjne, jeśli dotyczy.  
Gdy nie dotyczy – wówczas wpisać: „NIE DOTYCZY”.

**Nr zamówienia 33/PN/2014**

Wskazanie niniejszego nastąpi w Formularzu Oferty.

**37. Wykaz załączników do niniejszych IDW.**

Załącznikami do niniejszej IDW są następujące wzory:

<b>I.p.</b>	<b>Oznaczenie Załącznika</b>	<b>Nazwa Załącznika</b>
1.	Załącznik nr 1	Wzór Formularza Oferty
2.	Załącznik nr 2	Formularz Cenowy
3.	Załącznik nr 3	Wzór Oświadczenia Wykonawcy o spełnianiu warunków udziału w postępowaniu.
4.	Załącznik nr 4	Oświadczenia Wykonawcy o braku podstaw do wykluczenia z postępowania.
5.	Załącznik nr 5	Wzór Wykazu wykonanych usług

Wskazane w tabeli powyżej załączniki Wykonawca wypełnia stosownie do treści pkt 10 niniejszej IDW. Zamawiający dopuszcza zmiany wielkości pól załączników oraz odmiany wyrazów wynikające ze złożenia oferty wspólnej. Wprowadzone zmiany nie mogą zmieniać treści załączników.

ZATWIERDZAM

DATA .....

.....  
(Podpis kierownika jednostki)

**FORMULARZ OFERTY**

**DLA PRZETARGU NIEOGRANICZONEGO**

**Na Wykonanie otworów hydrogeologicznych, geologiczno-inżynierskich i badań podłoża oraz badań laboratoryjnych wód.**

Nr referencyjny nadany sprawie przez Zamawiającego

**33/PN/2014**

**1. ZAMAWIAJĄCY:**

Zakład Utylizacyjny Sp. z o.o., ul. Jabłoniowa 55, 80-180 Gdańsk

**2. WYKONAWCA:**

Niniejsza oferta zostaje złożona przez:

I.p.	Nazwa(y) Wykonawcy(ów)	Adres(y) Wykonawcy(ów)

**3. OSOBA UPRAWNIONA DO KONTAKTÓW:**

Imię i nazwisko	
Adres	
Nr telefonu	
Nr faksu	
Adres e-mail	

**4. Ja (my) niżej podpisany(i) oświadczam(y), że:**

- 1) zapoznałem się z treścią SIWZ dla niniejszego zamówienia,
- 2) gwarantuję wykonanie całości niniejszego zamówienia zgodnie z treścią: SIWZ, wyjaśnień do SIWZ oraz jej modyfikacji,
- 3) zapoznałem (emy) się z terenem objętym niniejszym zamówieniem.
- 4) cena brutto mojej (naszej) oferty wynosi..... PLN (słownie: .....)

w tym:

cena netto ..... PLN (słownie:.....),  
podatek VAT w wysokości ..... PLN (słownie:.....),

- 5) gwarantujemy .....- dniowy termin realizacji zamówienia,
- 6) niniejsza oferta jest ważna przez 30 dni od upływu terminu składania ofert ,
- 7) akceptuję(emy) bez zastrzeżeń wzór umowy przedstawiony(e) w Części II SIWZ,
- 8) w przypadku uznania mojej (naszej) oferty za najkorzystniejszą umowę zobowiązuję(emy) się zawrzeć w miejscu i terminie jakie zostaną wskazane przez Zamawiającego,
- 9) składam(y) niniejszą ofertę [we własnym imieniu] / [jako Wykonawcy wspólnie ubiegający się o udzielenie zamówienia],

**Zakład Utylizacyjny Sp. z o.o. w Gdańsku**

- 10) nie uczestniczę(y) jako Wykonawca w jakiegokolwiek innej ofercie złożonej w celu udzielenie niniejszego zamówienia,
- 11) na podstawie art. 96 ust. 4 ustawy z dnia 29 stycznia 2004 r. prawo zamówień publicznych (Dz. U. z 2013 r. poz. 907 z późniejszymi zmianami), [żadne z informacji zawartych w ofercie nie stanowią tajemnicy przedsiębiorstwa w rozumieniu przepisów o zwalczaniu nieuczciwej konkurencji / wskazane poniżej informacje zawarte w ofercie stanowią tajemnicę przedsiębiorstwa w rozumieniu przepisów o zwalczaniu nieuczciwej konkurencji i w związku z niniejszym nie mogą być one udostępniane, w szczególności innym uczestnikom postępowania:

l.p.	Oznaczenie rodzaju (nazwy) informacji	Strony w ofercie (wyrażone cyfrą)	
		od	Do
a)			
b)			

- 12) [nie zamierzam(y) powierzać do podwykonania żadnej części niniejszego zamówienia / następujące części niniejszego zamówienia zamierzam(y) powierzyć podwykonawcom]:

l.p.	Nazwa części zamówienia
a)	
b)	

**UWAGA:** Wypełnić w przypadku udziału podwykonawców w realizacji przedmiotu zamówienia w tym wskazać akredytowane laboratorium w którym wykonane zostaną objęte przedmiotem zamówienia badania laboratoryjne wraz z certyfikatem potwierdzającym akredytację.  
Gdy nie dotyczy – wówczas wpisać: „NIE DOTYCZY”

- 11) przyjmuję(my) 30 dniowy termin płatności  
12) otrzymałem(liśmy) konieczne informacje do przygotowania oferty

**5. Podpis(y):**

l.p.	Nazwa(y) Wykonawcy(ów)	Nazwisko i imię osoby (osób) upoważnionej(ych) do podpisania niniejszej oferty w imieniu Wykonawcy(ów)	Podpis(y) osoby(osób) upoważnionej(ych) do podpisania niniejszej oferty w imieniu Wykonawcy(ów)	Pieczęć(cie) Wykonawc(ów)	Miejscowość i data
1)					
2)					

**Nr zamówienia 33/PN/2014**

Załącznik nr 2 – Wzór Formularza Cenowego

**FORMULARZ CENOWY**

**DLA PRZETARGU NIEOGRANICZONEGO**

**Na Wykonanie otworów hydrogeologicznych, geologiczno-inżynierskich i badań podłoża oraz badań laboratoryjnych wód.**

Nr referencyjny nadany sprawie przez Zamawiającego

**33/PN/2014**

**1. ZAMAWIAJĄCY:**

Zakład Utylizacyjny Sp. z o.o., ul. Jabłoniowa 55, 80-180 Gdańsk

**2. WYKONAWCA:**

Niniejsza oferta zostaje złożona przez:

Nazwa(y) Wykonawcy(ów)		Adres(y) Wykonawcy(ów)	

**3. Formularz cenowy**

L.p.	Przedmiot zamówienia	j.m.	Ilość	Wartość jednostkowa netto PLN	stawka VAT (%)	Kwota jednostkowa VAT PLN	Cena jednostkowa PLN	Wartość netto PLN	Kwota VAT PLN	Cena brutto z VAT PLN
1	2	3	4	5	6	7 (5x6)	8(5+7)	9(4x5)	10(4x7)	11(9+10)
1	Transport sprzętu i materiałów . Praca sprzętu pomocniczego	dni	30		23					
2	Wykonanie dwóch rurowanych wierceń badawczych o średnicy Ø 299 mm oraz głębokości 14m i 25 m. Opróbowanie otworu.	mb	39		23					
3	Zabudowa w otworach S1 i S2 tymczasowych filtrów PVC DN 125 o głębokości 14m i 25 m, w tym: rura podfiltrowa (3,0m +3,0m), część robocza (8,0m +4,0m), rura nadfiltrowa (18,0m +3,0m) wyprowadzonych 1,0 npt. Denko+ prowadnice	mb	39		23					
4	Wykonanie pięciu rurowanych wierceń	mb	125		23					

**Nr zamówienia 33/PN/2014**

L.p.	Przedmiot zamówienia	j.m.	Ilość	Wartość jednostkowa netto PLN	stawka VAT (%)	Kwota jednostkowa VAT PLN	Cena jednostkowa PLN	Wartość netto PLN	Kwota VAT PLN	Cena brutto z VAT PLN
1	2	3	4	5	6	7 (5x6)	8(5+7)	9(4x5)	10(4x7)	11(9+10)
	badawczych w rurach o średnicy Ø 219 i Ø 168 do głębokości 25 m									
5	Zabudowa w 5 otworach tymczasowych filtrów PVC 75 mm o głębokości 21 m,	mb	105		23					
6	Okresowe pomiary hydrogeologiczne zwierciadła wody z dojazdem	rycz	810		23					
7	Montaż pompy głębinowej. Pompowanie otworów hydrogeologicznych S1 i S2. Pobór prób wody. Oznaczenie polowe współczynnika filtracji	godz	336		23					
8	Montaż pompy głębinowej. Pompowanie 5 otworów hydrogeologicznych (Nr 8B, 9B, 13B, 17B i 24B) Pobór prób wody. Oznaczenie polowe współczynnika filtracji	rycz	5		23					
9	Montaż pompy głębinowej. Pompowanie 24 otworów wykonanych w ramach robót geologiczno-inżynierskich. Pobór prób wody. Oznaczenie polowe współczynnika filtracji	rycz	24		23					
10	Montaż i demontaż rurociągu odprowadzającego wodę z pompowania otworów S1 i S2	mb	4		23					
11	Likwidacja piezometrów P-17 i P-17A (7 +23 m)	mb	30		23					
12	Likwidacja otworów S1 i S2	mb	39		23					
13	Likwidacja tymczasowych filtrów PVC 75 mm w 29 otworach	mb	410		23					
14	Transport prób wody i gruntu do laboratorium	rycz	1		23					
15	Oznaczenie laboratoryjne współczynnika filtracji w gruntach spoiстых i niespoistych, wilgotności gruntu	badanie	16		23					
16	Badania fizykochemiczne wody	badanie	2		23					
17	Badania wskaźnikowe wody	badanie	33		23					

**Nr zamówienia 33/PN/2014**

L.p.	Przedmiot zamówienia	j.m.	Ilość	Wartość jednostkowa netto PLN	stawka VAT (%)	Kwota jednostkowa VAT PLN	Cena jednostkowa PLN	Wartość netto PLN	Kwota VAT PLN	Cena brutto z VAT PLN
1	2	3	4	5	6	7 (5x6)	8(5+7)	9(4x5)	10(4x7)	11(9+10)
18	Wykonanie 5 rurowanych wierceń badawczych w rurach o średnicy Ø 168 do głębokości 25 m	mb	125		23					
19	Wykonanie 19 rurowanych wierceń badawczych w rurach o średnicy Ø 168 do głębokości 15 m	mb	285		23					
20	Sondowania sondą dynamiczną - 7 szt.	mb	105		23					
21	Pobranie 8 prób rdzeniowanych	sztuka	7		23					
22	Zabudowa w 5 otworach tymczasowych filtrów PVC 75 mm o głębokości 23m,	mb	115		23					
23	Zabudowa w 19 otworach tymczasowych filtrów PVC 75 mm o głębokości 10 m,	mb	190		23					
24	Pomiary zwierciadła wody	rycz	24		23					
25	Transport prób gruntu do laboratorium	rycz	1		23					
26	Badania fizyczne georadarowe (1360 +240m) i ich udokumentowanie	mb	1600		23					
27	Oznaczenie laboratoryjne parametrów gruntu	badanie	7		23					
28	Oznaczenie laboratoryjne agresywności wody	badanie	2		23					
<b>RAZEM</b>										

**Podpis(y):**

I.p.	Nazwa(y) Wykonawcy(ów)	Nazwisko i imię osoby (osób) upoważnionej(ych) do podpisania niniejszej oferty w imieniu Wykonawcy(ów)	Podpis(y) osoby(osób) upoważnionej(ych) do podpisania niniejszej oferty w imieniu Wykonawcy(ów)	Pieczęć(cie) Wykonawc(ów)	Miejscowość i data
1.					
2.					

\* Niepotrzebne skreślić



Załącznik nr 3 – Wzór Oświadczenia Wykonawcy o spełnianiu warunków udziału w postępowaniu.

Przedmiot zamówienia:

**Na Wykonanie otworów hydrogeologicznych, geologiczno-inżynierskich i badań podłoża oraz badań laboratoryjnych wód.**

Nr referencyjny nadany sprawie przez Zamawiającego

33/PN/2014

**1. ZAMAWIAJĄCY:**

Zakład Utylizacyjny Sp. z o.o., ul. Jabłoniowa 55, 80-180 Gdańsk

**2. WYKONAWCA:**

I.p.	Nazwa(y) Wykonawcy(ów)	Adres(y) Wykonawcy(ów)	

**OŚWIADCZAM(Y), ŻE:**

Stosownie do treści art. 44 w zw. z art. 22 ust. 1 pkt 1-4 ustawy z dnia 29 stycznia 2004 r. prawo zamówień publicznych (Dz. U. z 2013 r. poz. 907 z późniejszymi zmianami):

- spełniam(y) warunki udziału w postępowaniu o udzielenie zamówienia publicznego na **Wykonanie otworów hydrogeologicznych, geologiczno-inżynierskich i badań podłoża oraz badań laboratoryjnych wód.**
- posiadam(y) uprawnienia do wykonywania działalności lub czynności objętych niniejszym zamówieniem, jeżeli ustawy nakładają obowiązek posiadania takich uprawnień;
- posiadam(y) niezbędną wiedzę i doświadczenie do wykonywania przedmiotu zamówienia;
- dysponuję(emy) potencjałem technicznym oraz osobami zdolnymi do wykonania niniejszego zamówienia;
- znajduję(emy) się w sytuacji ekonomicznej i finansowej zapewniającej wykonanie niniejszego zamówienia;

**3. PODPIS(Y):**

I.p.	Nazwa(y) Wykonawcy(ów)	Nazwisko i imię osoby (osób) upoważnionej(ych) do podpisania niniejszej oferty w imieniu Wykonawcy(ów)	Podpis(y) osoby(osób) upoważnionej(ych) do podpisania niniejszej oferty w imieniu Wykonawcy(ów)	Pieczęć(cie) Wykonawcy(ów)	Miejscowość i data

Załącznik nr 4 – Wzór Oświadczenia Wykonawcy o braku podstaw do wykluczenia z postępowania

Przedmiot zamówienia: **Wykonanie otworów hydrogeologicznych, geologiczno-inżynierskich i badań podłoża oraz badań laboratoryjnych wód.**

Nr referencyjny nadany sprawie przez Zamawiającego

**33/PN/2014**

**1. ZAMAWIAJĄCY:**

Zakład Utylizacyjny Sp. z o.o., ul. Jabłoniowa 55, 80-180 Gdańsk

**2. WYKONAWCA:**

I.p.	Nazwa(y) Wykonawcy(ów)	Adres(y) Wykonawcy(ów)

**OŚWIADCZAM(Y), ŻE:**

Stosownie do treści art. 24 ustawy z dnia 29 stycznia 2004 r. prawo zamówień publicznych (tekst jedn. Dz.U. z 2013 r. poz. 907 z późniejszymi zmianami) nie podlegam(y) wykluczeniu z postępowania o udzielenie niniejszego zamówienia na podstawie przesłanek zawartych w art. 24 ustawy z dnia 29 stycznia 2004 r. prawo zamówień publicznych (tekst jedn. 2013 r. poz. 907 z późniejszymi zmianami) oraz w związku z art. 26 ust 2d ustawy z dnia 29 stycznia 2004 r. prawo zamówień publicznych (2013 r. poz. 907 z późniejszymi zmianami ) nie należę(my)/ należę(my) do grupy kapitałowej, której listę załączam do oferty\*

**3. PODPIS(Y):**

I.p.	Nazwa(y) Wykonawcy(ów)	Nazwisko i imię osoby (osób) upoważnionej(ych) do podpisania niniejszej oferty w imieniu Wykonawcy(ów)	Podpis(y) osoby(osób) upoważnionej(ych) do podpisania niniejszej oferty w imieniu Wykonawcy(ów)	Pieczęć(cie) Wykonawcy(ów)	Miejscowość i data

\* - niepotrzebne skreślić

Załącznik nr 5 – Wzór wykazu wykonanych usług  
Przedmiot zamówienia: Wykonanie otworów hydrogeologicznych, geologiczno-  
inżynierskich i badań podłoża oraz badań laboratoryjnych wód.

Nr referencyjny nadany sprawie przez Zamawiającego

33/PN/2014

1. ZAMAWIAJĄCY:

Zakład Utylizacyjny Sp. z o.o., ul. Jabłoniowa 55, 80-180 Gdańsk

2. WYKONAWCA:

I.p.	Nazwa(y) Wykonawcy(ów)	Adres(y) Wykonawcy(ów)

**OŚWIADCZAM(Y), ŻE:**

wykonałem(wykonaliśmy) następujące usługi:

L.p.	Nazwa usługi	Wartość usług (netto) w PLN	Rodzaj i przedmiot usług wraz z ich krótkim opisem <sup>1</sup>	Data wykonania		Odbiorca (nazwa, adres, nr telefonu do kontaktu)	Nazwa Wykonaw- cy <sup>2</sup>
				początek (data)	zakończe- nie (data)		
1.							
2.							

**UWAGA** – Wykonawca jest zobowiązany dostarczyć dowody potwierdzające należyte wykonanie wskazanych w tabeli powyżej usług oraz wskazanie czy zostały wykonane należycie i prawidłowo ukończone. Brak dokumentu lub dokument nie potwierdzający należytego wykonania usługi skutkuje nie zaliczeniem przez Zamawiającego wykonania tej usługi

W przypadku złożenia przez Wykonawców dokumentów zawierających dane w innych walutach, dane finansowe zostaną przeliczone na stosowną walutę według średniego kursu (tabela A) Narodowego Banku Polskiego (NBP) opublikowanego w dniu ukazania się ogłoszenia o zamówieniu w Dzienniku Urzędowym Wspólnot Europejskich. Jeżeli dniem publikacji ogłoszenia jest sobota lub dzień ustawowo wolny od pracy to Zamawiający jako kurs przeliczeniowy waluty przyjmie średni kurs NBP z dnia poprzedniego.

**PODPIS:**

I.p.	Nazwa(y) Wykonawcy(ów)	Nazwisko i imię osoby (osób) upoważnionej(ych) do podpisania niniejszego wniosku w imieniu Wykonawcy(ów)	Podpis(y) osoby(osób) upoważnionej(ych) do podpisania niniejszego wniosku w imieniu Wykonawcy(ów)	Pieczęć(cie) Wykonawcy(ów)	Miejscowość i data

<sup>1</sup> Przedmiot i opis wykonanych usług powinien być tak przedstawiony, by umożliwić Zamawiającemu ocenę spełnienia warunków określonych w ogłoszeniu

<sup>2</sup> Wypełniają Wykonawcy wspólnie ubiegający się o udzielenie niniejszego zamówienia.

**CZĘŚĆ II – PROJEKT UMOWY W SPRAWIE ZAMÓWIENIA PUBLICZNEGO**

**UMOWA NR ...../2014**

zawarta w dniu 2014 roku w Gdańsku pomiędzy:

Zakładem Utylizacyjnym Spółka z o.o. z siedzibą przy ul. Jabłoniowej 55, 80-180 Gdańsk, wpisaną do rejestru przedsiębiorców prowadzonego przez Sąd Rejonowy Gdańsk - Północ VII Wydział Gospodarczy Krajowego Rejestru Sądowego pod numerem KRS 0000052057, NIP: 583-000-20-19, Regon: 190042880, o kapitale zakładowym 12 034 000 PLN, zwaną dalej Zamawiającym, reprezentowaną przez:

Wojciecha Głuszczyka - Prezesa Zarządu  
Macieja Jakubka – Członka Zarządu

a

imię i nazwisko ..... zamieszkały ..... ul. ...., legitymujący się dowodem osobistym .....nr ..... seria ..... wydanym przez .....ważnym do dnia ....., prowadzącym działalność gospodarczą pod nazwą ..... na podstawie wpisu do ewidencji działalności gospodarczej prowadzonej przez..... pod numerem ....., numer NIP ....., REGON .....,PESEL ..... reprezentowanym przez: ..... (zgodnie z zapisem w ewidencji działalności gospodarczej)

lub

..... z siedzibą w ....., przy ul. ...., wpisanym do rejestru przedsiębiorców prowadzonym przez ..... pod numerem KRS ....., kapitał zakładowy ..... NIP ..... REGON .....

reprezentowanym przez:

.....(zgodnie z KRS)

Zwaną dalej Wykonawcą

Na podstawie rozstrzygniętego w dniu ..... r. postępowania o udzielenie zamówienia publicznego w trybie przetargu nieograniczonego na Wykonanie otworów hydrogeologicznych i geologiczno-inżynierskich, zgodnie z ustawą z dnia 29 stycznia 2004 r. Prawo zamówień publicznych (tekst jedn. Dz.U. z 2013 poz. 907 z późn zmianami) i dokonanego przez Zamawiającego - wyboru oferty, została zawarta umowa następującej treści:

**I. PRZEDMIOT UMOWY**

**§1**

1. Zamawiający powierza, a Wykonawca przyjmuje do wykonania w zakresie i na warunkach oraz w terminie wskazanym w § 7 umowy oraz Ofercie Wykonawcy z dnia 00.00.2014r. stanowiącej załącznik do umowy, następujących prac :

- 1) Wykonanie 7 otworów hydrogeologicznych,
- 2) Wykonanie 24 otworów geologiczno-inżynierskich,
- 3) Likwidacja dwóch piezometrów,
- 4) Badań georadarowych,
- 5) Badań laboratoryjnych wody i gruntu,

Zwanych dalej „przedmiotem umowy”

**II. WYKONAWCA**

**Obowiązki i prawa Wykonawcy**

**§2**

1. Wykonawca zobowiązuje się w szczególności do:

1. Wykonania przedmiotu umowy wraz z kierowaniem jego realizacją tylko przez osoby posiadające kwalifikacje.
2. Wykonania prac wiertniczych.
3. Wykonania otworów zgodnie z charakterystyką i prawem geologiczno-górnictwem,
4. Pobranie prób wody i gruntu.
5. Wykonania badań laboratoryjnych wody i gruntu w akredytowanym laboratorium, zgodnie z wymaganiami określonymi w III części SIWZ oraz dostarczenie Zamawiającemu wyników tych badań.

6. W przypadku zmiany w trakcie obowiązywania umowy przepisów prawa, norm, normatywów mających zastosowanie do wykonania przedmiotu umowy, na Wykonawcy ciąży obowiązek dostosowania przedmiotu umowy do stanu wprowadzonych zmian.
7. Pokrycia kosztów wszelkich szkód powstałych w związku z wykonywaniem umowy.
8. Zapewnienia na terenie wykonywania prac należytego ładu, porządku, przestrzegania przepisów BHP i p.poż, ochrony znajdujących się na tym terenie obiektów i sieci oraz urządzeń uzbrojenia terenu.
9. Zgłoszenia przedmiotu umowy do odbioru, uczestniczenia w czynnościach odbioru i usunięcia stwierdzonych wad.
10. Terminowego dostarczenia Zamawiającemu sprawozdania z wykonanych prac wiertniczych i wyników badań - przedmiotu umowy w miejscu odbioru umowy.
11. Wykonania przedmiotu umowy zgodnie z obowiązującymi przepisami prawa, postanowieniami niniejszej umowy, oraz zasadami współczesnej wiedzy technicznej.
12. Zapewnienia Zamawiającemu, na każdym etapie wykonywania umowy, niezbędnych informacji, które pozwolą Zamawiającemu terminowo i racjonalnie podejmować decyzje dotyczące przedmiotu umowy.
13. Wykonania przedmiotu umowy w terminie opisanym w § 7 i oddania go Zamawiającemu w terminie i na zasadach ustalonych w umowie.
14. Wykonania przedmiotu umowy za cenę określoną w § 12.
15. Zabezpieczenia i ochrony we własnym zakresie i na swoje ryzyko używanego dla wykonywania przedmiotu umowy sprzętu i materiałów.
16. Wykorzystania przekazanych dokumentów i materiałów jedynie dla potrzeb wykonania niniejszej umowy, zachowania w tajemnicy ich treści, przy czym Wykonawca zobowiązany jest do wykonania tego obowiązku także po wykonaniu umowy jak również w sytuacji rozwiązania umowy czy też odstąpienia od niej.
17. Zabezpieczenia instalacji i urządzeń w miejscu odwiertów i w ich bezpośrednim otoczeniu przed ich zniszczeniem lub uszkodzeniem w trakcie wykonywania robót, stanowiących przedmiot umowy.
18. Zapewnienia bezpiecznego korzystania z terenu przylegającego do miejsca odwiertów; w szczególności zapewnienie braku kolizji prac budowlanych z bieżącą eksploatacją zakładu utylizacyjnego prowadzonego przez Zamawiającego.

#### **Personel i sprzęt Wykonawcy**

##### **§3**

Wykonawca wykona przedmiot umowy pracą osób posiadających odpowiednie kwalifikacje i spełniających wymagania określone stosownymi przepisami prawa.

##### **§4**

Wykonawca ma obowiązek zapewnienia bezpieczeństwa i ochrony zdrowia osób wykonujących umowę podczas wykonywania wszystkich czynności na terenie zakładu. Za nienależyte wykonanie tych obowiązków ponosi on odpowiedzialność odszkodowawczą.

##### **§5**

Wykonawca wykona umowę osobami, materiałami, sprzętem, urządzeniami, którymi dysponuje. Zamawiający nie będzie udostępniał Wykonawcy urządzeń, materiałów, sprzętu w celu wykonania umowy.

### **III. ZOBOWIĄZANIA ZAMAWIAJĄCEGO**

##### **§6**

1. Zamawiający - w czasie trwania umowy - zobowiązuje się do:
  - 1) Przygotowania Wykonawcy terenu do dojazdu na miejsce wykonania przedmiotu umowy.
  - 2) Odbioru przedmiotu umowy, według zasad określonych w § 9 niniejszej umowy.
  - 3) Dokonania terminowego zapłaty za wykonanie przedmiotu umowy według zasad określonych niniejszą umową.
  - 4) Współdziałania z Wykonawcą w sprawach związanych z wykonaniem czynności będących przedmiotem umowy (w tym przewóz osprzętu i rur wiertniczych na miejsce wierceń w przypadku przeszkód terenowych).

### **IV. TERMINY**

##### **§ 7**

1. Przedmiot umowy zostanie wykonany zgodnie z ofertą Wykonawcy w terminie ..... dni od daty podpisania umowy, którą jest data później złożonego podpisu.
2. W terminie trzech dni od daty podpisania umowy Zamawiający prześle protokólnie Wykonawcy teren, na którym mają być prowadzone odwierty.

## V. PODWYKONAWSTWO

### §8

1. Zamawiający dopuszcza zmianę podwykonawców wskazanych w formularzu oferty do realizacji poszczególnych części zamówienia z zastrzeżeniem konieczności uzyskania ich akceptacji przez Zamawiającego.
2. Zmiana o której mowa w ust. 1 powyżej nie wymaga zmiany umowy.

## VI. MIEJSCE WYKONANIA I ODBIORU UMOWY

### §9

1. Miejscem wykonania umowy w zakresie wykonywanych robót oraz dokonania odbioru całości przedmiotu umowy jest zakład unieszkodliwiania odpadów prowadzony przez Zamawiającego w Gdańsku ul. Jabłoniowej 55.
2. Miejscem wykonania umowy w zakresie badań laboratoryjnych jest laboratorium .....
3. Dniem wykonania umowy jest dzień dokonania odbioru, za który uważa się dzień podpisania przez Zamawiającego protokołu odbioru bez uwag.
4. Wykonawca zgłosi Zamawiającemu gotowość do odbioru przedmiotu umowy wraz z wynikami badań laboratoryjnych wody i gruntu z trzydniowym wyprzedzeniem.
5. Zamawiający dokona odbioru nie później niż w ciągu 5 dni roboczych (poniedziałek - piątek), licząc od dnia pisemnego zgłoszenia przez Wykonawcę gotowości do odbioru.
6. Jeżeli w trakcie odbioru zostaną stwierdzone wady i ustereki dające się usunąć, Zamawiający może odmówić odbioru, wyznaczając termin do ich usunięcia.
7. Po usunięciu przez Wykonawcę na własny koszt wad i usterek, Wykonawca zgłasza Zamawiającemu fakt ich usunięcia a Zamawiający po potwierdzeniu prawidłowego wykonania dokonuje odbioru przedmiotu umowy. W tym przypadku stosuje się uregulowania ust. 7-9.
8. W przypadku stwierdzenia podczas odbioru wad i usterek nie nadających się do usunięcia, Zamawiający może odstąpić od umowy lub zażądać ponownego wykonania umowy.
9. Wykonanie umowy musi zostać potwierdzone w protokole odbioru podpisanym przez przedstawiciela Zamawiającego wskazanego w § 11 w sposób opisany w ust. 12.
10. Odbiór uważa się za dokonany jeżeli protokół odbioru został podpisany przez Zamawiającego bez uwag. Protokół taki stanowi skwitowanie Wykonawcy z wykonania umowy.

## VII. RĘKOJMIA

### §10

Wykonawca ponosi odpowiedzialność z tytułu rękojmi za wykonanie przedmiotu umowy zgodnie z przepisami Kodeksu Cywilnego.

## VIII. PRZEDSTAWICIELE STRON

### §11

1. Zamawiający wyznacza ze swojej strony p. ...., jako osobę reprezentującą jego w trakcie realizacji umowy, w tym do dokonywania potwierdzeń wykonania obowiązków umownych.
2. Wykonawca wyznacza ze swojej strony p. .... jako osobę reprezentującą jego w trakcie realizacji umowy.
3. Wykonawca wyznaczy ze swojej strony i powiadomi o dokonanym wyborze Zamawiającego osobę, która kieruje i koordynuje pracą zespołu wykonującego umowę.
4. Zmiana osób, o których mowa w ust. 1 i 2 dokonywana jest w formie aneksu do umowy.
5. Strony oświadczają, że wyżej wymienieni przedstawiciele posiadają wymagane pełnomocnictwa - każdy w swoim zakresie - do podejmowania wszelkich decyzji i działań w granicach określonych postanowieniami niniejszej umowy, z wyłączeniem dokonywania zmian treści zawartej umowy.

## IX. WYNAGRODZENIE

### §12

1. Strony ustalają, że Wykonawcy za wykonanie przedmiotu umowy w zakresie opisanym w § 1 i 2 - przysługuje ryczałtowe wynagrodzenie w wysokości [kwota netto] .....,00 zł [..... złotych 00/100].
2. Wynagrodzenie opisane w ust. 1 - należne za wykonanie całości zobowiązań z niniejszej umowy, obejmuje wszystkie koszty związane z prawidłową ich realizacją, a w szczególności uwzględnia następujące koszty:
  - a) dojazdów do miejsca wykonywania umowy,
  - b) pracy, sprzętu, materiałów użytych do wykonania umowy,
  - c) wykonania badań wody i gruntu,
  - d) dostarczenia wszelkich dokumentów, w tym wyników badań wymaganych niniejszą

- umową,  
e) gwarancji i rękojmi.
3. Wynagrodzenie opisane w ust. 1 nie ulegnie zmianie w okresie jej obowiązywania.
  4. Wynagrodzenie opisane w ust. 1 jest wartością netto, Wykonawca doliczy do niego podatek od towarów i usług zgodnie z powszechnie obowiązującymi przepisami prawa.

## **X. KARY UMOWNE**

### **§13**

1. Zamawiający może naliczyć kary umowne z następujących tytułów:
  - a) W przypadku, gdy Wykonawca nie wykona przedmiotu umowy w terminie wskazanym w § 7 ust.1 albo wykona go w tym terminie, ale przedmiot umowy posiada wady lub usterki, wówczas Wykonawca zapłaci Zamawiającemu karę umowną w wysokości 0,1% ceny, o której mowa w § 12 ust. 1, za każdy dzień opóźnienia w wykonaniu usługi.
  - b) W przypadku rozwiązania / odstąpienia od umowy na skutek okoliczności, która wystąpiła po stronie Wykonawcy, Zamawiający jest uprawniony do żądania kary umownej w wysokości 10% ceny, o której mowa w § 12 ust. 1.
  - c) W przypadku odstąpienia od umowy przez Wykonawcę na skutek okoliczności, która wystąpiła po stronie Zamawiającego, Wykonawca jest uprawniony do żądania kary umownej w wysokości 10% ceny, o której mowa w § 12 ust. 1.
  - d) Jeżeli wysokość zastrzeżonych kar umownych nie pokrywa poniesionej szkody, strony mogą dochodzić odszkodowania na zasadach ogólnych.

## **XI. ZABEZPIECZENIE NALEŻYTEGO WYKONANIA UMOWY**

### **§14**

1. Strony oświadczają, że Wykonawca przed podpisaniem niniejszej Umowy wniósł całość zabezpieczenia należytego wykonania Umowy w formie ....., (zgodnie z zasadami opisanymi w SIWZ i ustawie p.z.p.). Całkowita wartość zabezpieczenia wynosi: ..... PLN (słownie:....) tj. 5 % wynagrodzenia netto, o której mowa w § 12 ust. 1 powyżej.
2. Niedopełnienie wskazanego wyżej obowiązku będzie skutkowało odstąpieniem przez Zamawiającego od czynności zawarcia umowy z przyczyn leżących po stronie Wykonawcy oraz zatrzymaniem wadium.
3. Zamawiający uprawniony jest do zaspokojenia swych roszczeń z tytułu kar umownych i odszkodowań obciążających Wykonawcę, w pierwszej kolejności z kwoty ustanowionego zabezpieczenia w drodze potrącenia, o ile nie jest możliwym dokonanie potrącenia na zasadach opisanych w § 9 ust. 2 niniejszej umowy.
4. Zamawiający zwróci zabezpieczenie należytego wykonania Umowy w terminie 30 dni po dokonaniu odbioru, o którym mowa w § 9 ust. 10.

## **XII. ROZWIĄZANIE UMOWY**

### **§15**

1. Niniejsza umowa może być rozwiązana za porozumieniem Stron wymagającym dla swej ważności zachowania formy pisemnej.
2. Zamawiający uprawniony jest do rozwiązania umowy ze skutkiem natychmiastowym w przypadku nienależytego wykonywania jej postanowień przez Wykonawcę np. w przypadku nieuzasadnionego opóźnienia w wykonywaniu przedmiotu umowy oraz w przypadku, gdy opóźnienie w wykonaniu przedmiotu umowy, przekroczy 30 dni kalendarzowych, licząc od daty upływu terminu wskazanego w § 7. Rozwiązanie w tym trybie dla swej ważności wymaga zachowania formy pisemnej.

## **XIII. PRAWO DO INFORMACJI PUBLICZNEJ**

### **§ 16**

1. Treść oraz wykonanie niniejszej umowy podlega przepisom ustawy z dnia 6 września 2001r. o dostępie do informacji publicznej (Dz. U. z 2001r. Nr 112, poz. 1198 z późn. zm.) oraz ustawy z dnia 16 kwietnia 1993r. o zwalczaniu nieuczciwej konkurencji (Dz. U. z 2003 r., nr 153, poz. 1503 z późn. zm.).
2. Wykonawca oświadcza, że wszelkie dane finansowe i inne wynikające z realizacji przedmiotu niniejszej umowy traktuje jako tajemnicę przedsiębiorstwa.
3. W przypadku nakazania Zamawiającemu przez uprawniony organ ujawnienia informacji określonych w ust. 2 powyżej, Zamawiający nie będzie ponosił odpowiedzialności z tego tytułu, a Wykonawca zrzeka się wszelkich roszczeń.

**XIV. POWIADOMIENIA**

**§17**

1. Wszelkie zawiadomienia, wezwania sporządzane będą w języku polskim i wysyłane będą pocztą, faksem lub pocztą elektroniczną na następujące adresy:  
dla Zamawiającego:  
Zakład Utylizacyjny Sp. z o.o. w Gdańsku 80-180 Gdańsk  
ul. Jabłoniowa 55 Tel. +48 prefix 58 326-01-00  
Fax.+48 prefix 58 322-15-76 e-mail,  
zut@zut.com.pl  
dla Wykonawcy:

- .....
2. Doręczenie jest skuteczne, jeżeli zostało dokonane na adres i numery wskazane powyżej.
  3. Strony zobowiązane są do powiadomienia się o zmianach adresu i numerów, o których mowa w ust.1, a nie wykonanie tego obowiązku powoduje, że doręczenia dokonane na adresy i numery podane w ust.1, będą skuteczne.

**XV. POSTANOWIENIA KOŃCOWE**

**§18**

1. W sprawach nie uregulowanych niniejszą umową mają zastosowanie przepisy Kodeksu cywilnego zwłaszcza dotyczące dzieła oraz przepisy ustawy Prawo zamówień publicznych.
2. Żadna ze stron nie może bez pisemnej [rygor nieważności] zgody drugiej strony przenieść na osobę trzecią wierzytelności wynikających z niniejszej umowy.
3. Zmiany umowy wymagają formy pisemnej pod rygorem nieważności.
4. Ewentualne spory mogące wynikać ze stosunku objętego umową będzie rozpatrywał Sąd właściwy miejscowo dla siedziby Zamawiającego.
5. Integralną częścią umowy jest oferta z dnia 00.00.2014r.
6. Umowę sporządzono w dwóch jednobrzmiących egzemplarzach po jednym dla każdej ze stron.

ZAMAWIAJĄCY

WYKONAWCA

.....

.....



## CZĘŚĆ III - OPIS PRZEDMIOTU ZAMÓWIENIA

Oznaczenie przedmiotu zamówienia według Wspólnego Słownika Zamówień (CPV):

Kod	Nazwa usługi
71331000-7	Wiertnicze usługi inżynierskie
71351100-4	Usługi przygotowania i analizy podłoża
73111000-3	Laboratoryjne usługi badawcze

### 1. ZAKRES PRZEDMIOTU ZAMÓWIENIA

Przedmiotem zamówienia jest usługa wykonania otworów hydrogeologicznych i geologiczno-inżynierskich wraz z badaniami w rejonie projektowanej nowej kwatery 800/3 stanowiącej rezerwę terenu znajdującej się na terenie Zakładu Utylizacyjnego Sp. z o.o. w Gdańsku, zwanego dalej „Zakładem” lub „Zamawiającym”. Dokładny opis przedmiotu zamówienia wraz z opisem terenu wykonywania usług znajduje się w dokumentacji: „Projekt robót geologicznych w celu określenia warunków hydrogeologicznych w związku z zamierzonym składowaniem odpadów w podłożu sektora eksploatacyjnego 800/3, kwatery składowej Zakładu Utylizacyjnego w Gdańsku” oraz „Projekt robót geologicznych w celu określenia warunków geologiczno-inżynierskich w związku z zamierzonym składowaniem odpadów w podłożu sektora eksploatacyjnego 800/3, kwatery składowej Zakładu Utylizacyjnego w Gdańsku”. Ponadto Zamawiający posiada decyzje zatwierdzające w/w dokumentację.

**W skład wyżej wymienionej usługi wchodzi wykonanie następujących elementów:**

#### **1.1. Otwory hydrogeologiczne:**

Zakres robót wiertniczych obejmie wykonanie:

- 5 otworów rurowanych (Nr 8B, 9B, 13B, 17B i 24B) do głębokości 25 metrów. Wiercenie otworów należy wykonać w osłonie rur wiertniczych  $\varnothing$  219 i  $\varnothing$  168 mm. W każdym otworze przewiduje się zabudowę tymczasowego filtra - rurki piezometrycznej PVC  $\varnothing$  75 mm o długości ok. 20 m, z perforowaną częścią roboczą L=1,0 m, osłoniętą siatką styronową.
- 1 otworu rurowanego (Nr S1) do głębokości 14 metrów.

Wiercenie otworów należy wykonać w osłonie rur wiertniczych  $\varnothing$  299 mm. Po zakończeniu wiercenia należy wykonać filtrowanie otworu. Przewidywana konstrukcja filtra:

- rura nadfiltrowa - rura PVC-K DN 125 (140/125 mm), dł. 3,0 m, wyprowadzona +1,0 m nad powierzchnię terenu ;
- część czynna filtra - filtr szczelinowy, PVC-K DN 125 (140/125 mm) dł. 8,0 m, owinięty siatką styronową;
- rura podfiltrowa - rura PVC-K DN 125 (140/125 mm), dł. 3,0 m;
- 1 otworu rurowanego (Nr S2) do głębokości 25 metrów.

Wiercenie otworów należy wykonać w osłonie rur wiertniczych  $\Phi$  299 mm. Po zakończeniu wiercenia przewiduje się filtrowanie otworu. Przewidywana konstrukcja filtra:

- rura nadfiltrowa - rura PVC-K DN 125 (140/125 mm), dł. 18,0 m, wyprowadzona +1,0 m nad powierzchnię terenu ;
- część czynna filtra - filtr szczelinowy, PVC-K DN 125 (140/125 mm) dł. 4,0 m, owinięty siatką styronową;
- rura podfiltrowa - rura PVC-K DN 125 (140/125 mm), dł. 3,0 m;

Wszystkie otwory należy odwiercić sposobem udarowo-okrętym. Konstrukcję otworów (schemat powtarzalny), przedstawiono na załącznikach graficznych do OPZ.

Podczas wykonywania otworów należy zwrócić szczególną uwagę na właściwą izolację warstw wodonośnych. Szczegółowy projekt zafiltrowania otworów zostanie ustalony przez nadzór geologiczny w odniesieniu do rzeczywistych, stwierdzonych wierceniem warunków hydrogeologicznych. Każdy z otworów zostanie zabezpieczony osłoną PVC przed zniszczeniem i zanieczyszczeniem.

Po zakończeniu okresowych badań i pomiarów hydrogeologicznych, otwory należy zlikwidować, a przestrzeń po otworach zalać mieszanką uszczelniającą (zalecana ThermoCem PLUS lub inną o zbliżonych parametrach technicznych).

### **1.2. Otwory geologiczno-inżynierskie**

Zakres robót wiertniczych obejmie wykonanie:

- 5 otworów rurowanych (od Nr 1 do 5) do głębokości 25 metrów.
- 19 otworów rurowanych (od Nr 6 do 24) do głębokości 15 metrów. Wiercenie otworów należy wykonać w osłonie rur wiertniczych:  $\varnothing$  168 mm. Otwory należy odwiercić sposobem okrętym. W trakcie wiercenia nie przewiduje się dolewania wody do otworów.

Po zakończeniu wiercenia, w każdym otworze należy wykonać zabudowę tymczasowego filtra - rurki piezometrycznej PVC  $\varnothing$  75 mm o długości ok. 20 m, z perforowaną częścią roboczą L=1,0 m, osłoniętą siatką stylonową.

Konstrukcję otworów (schemat powtarzalny), przedstawiono na załącznikach graficznych do OPZ.

W trakcie prowadzonych wierceń przeprowadzić należy:

- badania stanu gruntów niespoistych, sondą dynamiczną, min.7 pomiarów
- rdzeniowania otworów w gruntach spoistych (NNS).

O głębokości i długości rdzenia zadecyduje nadzór geologiczny w oparciu o rzeczywiste wyniki wiercenia otworów. Podczas wykonywania i likwidacji otworów należy zwrócić szczególną uwagę na właściwą izolację warstw wodonośnych. Szczegółowy projekt zafiltrowania otworów zostanie ustalony przez nadzór geologiczny w odniesieniu do rzeczywistych, stwierdzonych wierceniem warunków gruntowo-wodnych. Każdy z otworów zostanie zabezpieczony osłoną PVC przed zniszczeniem i zanieczyszczeniem.

Po zakończeniu okresowych badań i pomiarów hydrogeologicznych, otwory zostaną zlikwidowane, a przestrzeń po otworze zalana mieszanką uszczelniającą (zalecana ThermoCem PLUS lub inną o zbliżonych parametrach technicznych).

### **1.3. Pomiary hydrogeologiczne**

W trakcie robót wiertniczych po każdym nawierceniu wód podziemnych lub sączeń należy dokonać pomiarów położenia zwierciadła wody. Każde nawiercone zwierciadło wody oraz stwierdzone sączenie powinno zostać dokładnie pomierzone i ustabilizowane. Dane te należy nanieść na karty otworów.

Po zakończeniu wiercenia w każdym otworze (od nr 1 do 24) zainstalowana zostanie rurka piezometryczna, umożliwiająca dokładne określenie położenia zwierciadła wody, prowadzenie okresowych pomiarów położenia zwierciadła wody oraz ustalenie metodami połowymi współczynnika filtracji.

Położenia zwierciadła wody i lokalny kierunek przepływu wód podziemnych dla potrzeb dokumentacji geologiczno-inżynierskiej należy określić w oparciu o datowane wyniki pomiarów zwierciadła wody przeprowadzonych w ciągu jednego dnia.

Pobieranie prób gruntu

W trakcie wierceń należy pobierać próby gruntu do skrzynek lub woreczków z każdej zmiany warstwy litologicznej, nie rzadziej niż co 1 m. Wszystkie pobrane próby gruntu zostaną poddane badaniom makroskopowym zgodnie z normą PN-88/B-04481 lub PN-EN ISO 14688 i wyniki zaznaczyć w kartach otworów badawczych (rodzaj gruntu, stan, wilgotność, barwa, zawartość CaCO<sub>3</sub>, wytrzymałość na ścinanie, granice konsystencji). Próbkę powinny być o nienaruszonej strukturze (NNS) i naturalnej wilgotności (NW), czyli kategoria A według

normy PN-ENV- 19973, stąd należy je zabezpieczyć folią i przechowywać w skrzynkach, tak aby nie wyschły i się nie rozpadły.

Podczas wierceń należy pobierać następujące próby:

- próby o nienaruszonej strukturze NNS (rdzeniowane) z gruntów spoistych.
- próby o naturalnym uziarnieniu NU (skrzynki) pobierać z każdej wydzielonej litologicznie warstwy, w min. odstępach co 1,0 m.

Do badań laboratoryjnych uziarnienia, pobrane zostaną:

- próby gruntów spoistych NNS - 7 prób
- próby gruntów spoistych - min. - 7 prób
- próby gruntów sypkich (woreczki) - min. 7 prób
- próby gruntów do oznaczenia pojemności sorpcyjnej - min. 7 prób

Próby gruntu przechowywane będą w magazynie wykonawcy robót geologicznych do czasu zatwierdzenia dokumentacji geologicznej.

Badania laboratoryjne obejmą oznaczenie:

- pojemności sorpcyjnej gruntów,
- gęstości objętościowej,
- wilgotności naturalnej,
- porowatości,
- stopnia plastyczności gruntów spoistych,
- kąta tarcia wewnętrznego i spójności,
- współczynnika filtracji k.

Badania laboratoryjne wody obejmują oznaczenie dla 2 pobranych prób:

- agresywności wody względem betonu i stali.

#### **1.4. Pomiary położenia zwierciadła wody należy wykonywać:**

- w trakcie robót wiertniczych po każdym nawierceniu wód podziemnych.
- przed pompowania otworów S1 i S2 - 3 serie pomiarowe co tydzień:
- w 7 otworach wykonanych w ramach prac hydrogeologicznych
- w 24 otworach wykonanych geologiczno-inżynierskich
- w 13 istniejących piezometrach (P-11A, P-11B, P17, P-17A, P-13, P-13A, P-14A, P-14, P-14C, P-16, P-22A, P-22B oraz studni Nr 3);
- w trakcie pompowania otworów S1 i S2 - 7 serii pomiarowych - co 24 h :
- w 7 otworach wykonanych w ramach prac hydrogeologicznych
- w 24 otworach wykonanych w ramach prac geologiczno-inżynierskich
- w 13 istniejących piezometrach (P-11A, P-11B, P17, P-17A, P-13, P-13A, P-14A, P-14, P-14C, P-16, P-22A, P-22B oraz studni Nr 3)
- po zakończeniu pompowania otworów S1 i S2 (2 serie pomiarowe - co 2 tygodnie):
- w 7 otworach wykonanych w ramach prac hydrogeologicznych
- w 24 otworach wykonanych w ramach odrębnych prac geologiczno-inżynierskich we wszystkich istniejących piezometrach na terenie Zakładu.

#### **Pompowanie otworów**

Pompowanie otworów hydrogeologicznych i badawczych

Dla określenia współczynnika filtracji warstwy wodonośnej, w otworach badawczych (Nr 8B, 9B, 13B, 17B i 24B) oraz otworach geologiczno-inżynierskich (otwory od nr 1 do 24) w których zainstalowana zostanie rurka piezometryczna, wykonane zostanie krótkotrwałe pompowanie oczyszczająco- pomiarowe.

Pompowanie prowadzone będzie przez czas ok. 1 godzin z wydajnością  $Q = 0,25 \text{ m}^3/\text{h}$ . W trakcie pompowania prowadzone będą pomiary hydrogeologiczne.

#### **Pompowanie otworów hydrogeologicznych S1 i S2**

Po wykonaniu otworów hydrogeologicznych S1 i S2 i zabudowie konstrukcji filtrów, przewiduje się wykonanie pompowania pomiarowego w celu wyznaczenia współczynnika filtracji warstw przypowierzchniowych. Pompowanie prowadzone będzie przez czas 7 dni z wydajnością  $Q = 3 \text{ m}^3/\text{h}$ . W trakcie pompowania prowadzone będą pomiary hydrogeologiczne.

#### **1.5. Pobieranie prób gruntu**

W trakcie wierceń należy pobrać próby gruntu do skrzynek lub woreczków z każdej zmiany warstwy litologicznej, nie rzadziej niż co 2 m. Wszystkie pobrane próby gruntu trzeba poddać badaniom makroskopowym.

Do badań laboratoryjnych dla określenia współczynnika filtracji, wytypowane zostanie 14 prób o naturalnym uziarnieniu i wilgotności. Próby gruntu przechowywać należy w magazynie wykonawcy robót geologicznych do czasu zatwierdzenia dokumentacji geologicznej.

#### **1.6. Pobieranie prób wody**

##### Pobór prób wody do analizy fizykochemicznej - 2 próby

Próby wody do analizy fizykochemicznej należy pobrać z otworów hydrogeologicznych nr S1 i S2 w trakcie pompowania. Opróbowanie nastąpi po zakończeniu oczyszczania otworów (czas pompowania ok. 1 h). Nie przewiduje się pobierania prób wody próbnikiem.

##### Pobór prób wody do analizy wskaźnikowej - 14 prób

W trakcie pompowania pomiarowego otworów hydrogeologicznych nr S1 i S2 pobierane będą próbki wody do analizy wskaźnikowej (co 24 h przez 7 dni)

##### Pobór prób wody do analizy wskaźnikowej - 29 prób

Przed rozpoczęciem pompowania otworów S1 i S2 do analizy wskaźnikowej pobrane zostaną próby wody z otworów badawczych - Nr 8B, 9B, 13B, 17B i 24B. wykonanych w ramach prac hydrogeologicznych oraz z wykonanych wcześniej 24 otworów geologiczno-inżynierskich (od nr 1 do 24), w których zainstalowana zostanie rurka piezometryczna. Próby wody zostaną pobrane pompką typu Gigant lub próbnikiem w przypadku zalegania zwierciadła wody na głębokości powyżej 5,0 m.

Do wskaźnikowych badań laboratoryjnych pobranych zostanie 29 prób wody.

#### **1.7. Badania laboratoryjne wody**

Zakres badań:

Badania wskaźnikowe wody - 29 prób (otwory Nr 8B, 9B, 13B, 17B i 24B oraz otwory od Nr 1 do Nr 24):

- odczyn (pH);
- przewodność elektrolityczna właściwa;
- chlorki;
- amoniak;

Badania szczegółowe wody (otwory Nr S1 i S2) - 2 próby:

- odczyn (pH);
- przewodność elektrolityczna właściwa;
- ogólny węgiel organiczny (OWO);
- zawartość metali ciężkich:
- miedź (Cu), -cynk (Zn), -ołów (Pb), -kadm (Cd),
- chrom sześciowartościowy Cr+6, -rtęć Hg;
- suma wielopierścieniowych węglowodorów aromatycznych (WWA);
- twardość ogólna i zasadowość;
- amoniak, azotany, azotyny;
- chlorki;
- fosforany;
- siarczany, sól, potas, żelazo i mangan;
- utlenialność
- fenole

Analizy wody wykonać należy w akredytowanym laboratorium.

Należy wykonać badania wskaźnikowe wody w trakcie pompowania otworów Nr S1 i S2 - 14 prób:

- odczyn (pH);
- przewodność elektrolityczna właściwa;
- chlorki;
- amoniak;

### 1.8. Badania georadarowe

Należy przeprowadzić badania geofizyczne metodą georadarową celu rozpoznania ciągłości struktur przypowierzchniowych przy użyciu dwóch anten ekranowych umożliwiających rozpoznanie do głębokości ok. 5 i 12m ppt. dla 4 podłużnych ciągów georadarowych. Położenie 4 kolejnych ciągów poprzecznych ustalone zostanie w oparciu o wyniki wstępnych badań. Schemat ciągów georadarowych przedstawiony został na mapie dokumentacyjnej otworów geologiczno-inżynierskich.

### 1.9. Likwidacja piezometrów Nr P-17 i P-17A

Przed rozpoczęciem likwidacji należy ustalić aktualny poziom ustabilizowanego zwierciadła wody i głębokość otworów. Nie przewiduje się wyciągania kolumny filtra PVC Ø100 mm z otworów.

W ramach likwidacji piezometrów należy wykonać następujące czynności (zgodnie ze Schematem likwidacji piezometrów nr P-17A i P-17):

- demontaż stalowej osłony piezometrów;
- wybicie korka PVC w dnie piezometrów;
- wypełnienie piezometrów upłynnioną mieszanką gliny z compactonitem ;
- w miejscu likwidacji dokonane zostanie zagęszczenia gruntu oraz wyrównanie powierzchni terenu.

## 2. Inne wymagania stawiane Wykonawcy

Wykonawca przed przystąpieniem do realizacji przedmiotu zamówienia zobowiązany jest przedstawić Zamawiającemu harmonogram wykonywanych prac.

**Z uwagi na okres prowadzonych prac Wykonawca powinien być przygotowany w sprzęt umożliwiający do wykonywanie prac w niskich temperaturach. W przypadku wystąpienia niekorzystnych warunków pogodowych uniemożliwiających wykonanie przedmiotu zamówienia, prace zostaną wstrzymane do momentu poprawy warunków pracy.**

Wykonawca zobowiązany jest wykazać, że badania wody i gruntu wykonane zostaną w laboratorium posiadającym certyfikat zgodny z normą PN-EN ISO/IEC 17025 lub inną równoważną obowiązującą.

Laboratorium, w którym prowadzone będą badania musi być akredytowane przez:

- Polskim Centrum Akredytacji lub,
- EA Multilateral Agreement lub,
- International Laboratory Accreditation Cooperation MRA lub,
- International Accreditation Forum MLA,

i posiadać certyfikat w zakresie obejmującym minimum badania wody i gruntu określone w przedmiocie zamówienia. Wykonawca wraz z ofertą przedłoży w/w certyfikat Zamawiającemu.

Roboty geologiczne należy wykonywać przy zachowaniu właściwych środków ostrożności oraz warunków BHP, tak aby nie były uciążliwe dla otoczenia i nie powodowały pogorszenia stanu środowiska na omawianym terenie.

Teren realizacji robót geologicznych położony jest poza miejscem składowania odpadów, w znacznym oddaleniu od istniejącej sieci gazowej i elektrycznej.

Z uwagi na bezpośrednie sąsiedztwo istniejących kwater składowych, prowadzenie robót wiertniczych objętych projektem wymaga jednak na części omawianego terenu **zachowania szczególnych warunków bezpieczeństwa. W otworach zlokalizowanych przy granicy kwater składowych 800/1 i 800/2 może być stwierdzony biogaz.**

Pracownicy wykonujący roboty wiertnicze powinni być przeszkolenie w zakresie zagrożeń występujących na stanowisku pracy, sposobu ochrony przed nimi oraz metod bezpiecznego wykonywania prac, pierwszej pomocy (na terenie wiertni powinna się znajdować apteczka z podstawowym zestawem medykamentów oraz środków opatrunkowych).

Podczas robót wiertniczych należy przestrzegać warunków określonych w Rozporządzeniu Ministra Gospodarki z dn. 28 czerwca 2002 roku w sprawie bezpieczeństwa i higieny pracy, prowadzenia ruchu oraz specjalistycznego zabezpieczenia przeciwpożarowego w zakładach górniczych wydobywających kopaliny otworami wiertniczymi. (Dz. U. Nr 109/2002, poz. 961 z późn zmian.).

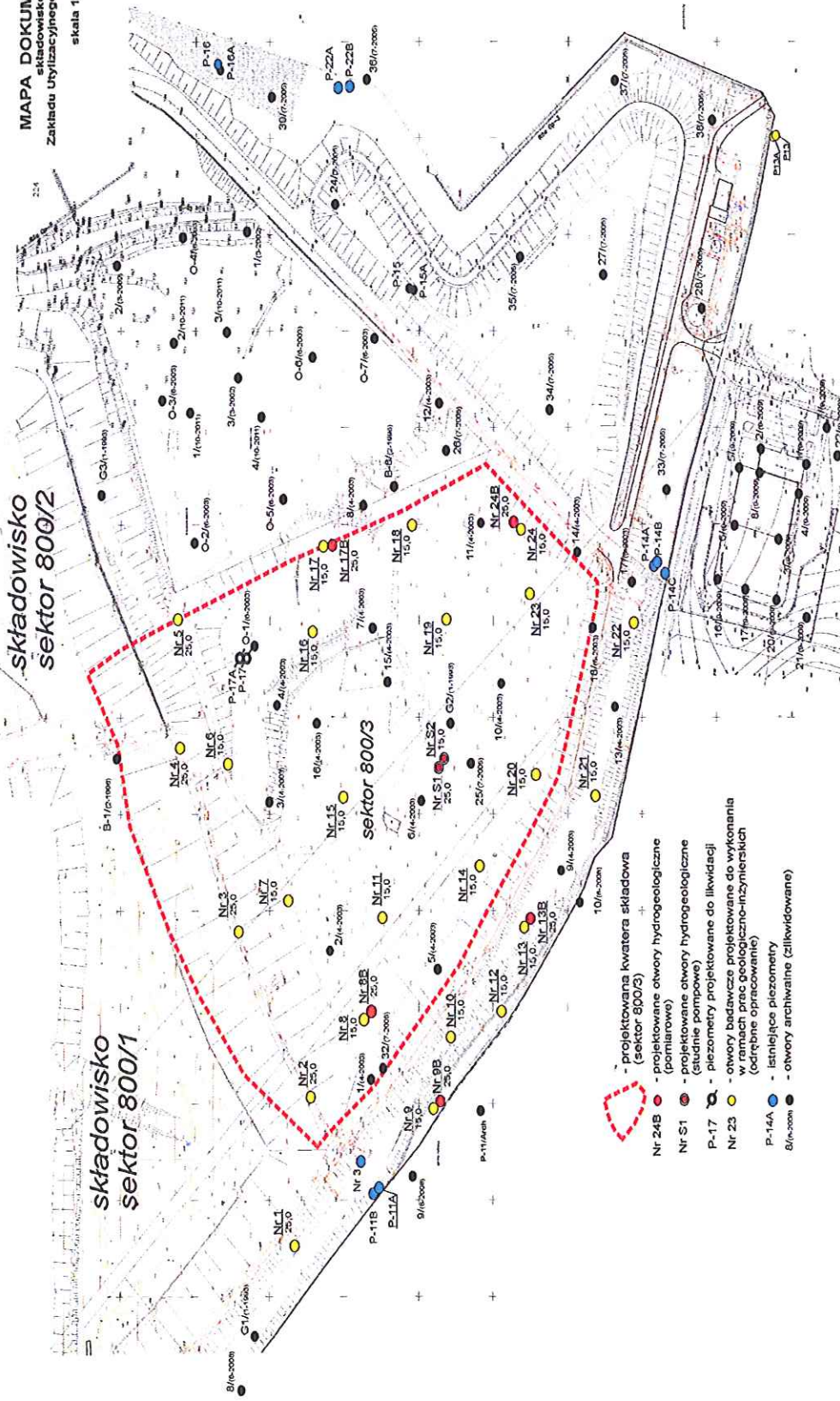
Podczas prowadzonych wierceń teren robót powinien zostać oznakowany i zabezpieczony przed dostępem osób trzecich. Należy zwracać uwagę żeby nie dopuścić do wycieków paliwa z urządzeń mechanicznych. Podłączenie energii elektrycznej wykonane zostanie przez uprawnionego elektryka.

Projektowane otwory po zakończeniu prac terenowych zostaną zlikwidowane, a teren placu budowy uporządkowany. Roboty prowadzone będą z oznakowaniem miejsc niebezpiecznych. Droga dojazdowa na tereny wiercenia zostanie oznakowana tablicami ostrzegawczymi o zagrożeniach związanych z prowadzonymi robotami. Dla pojazdów używanych w trakcie wykonywania robót wiertniczych zostaną wyznaczone miejsca postojowe na terenie ZU.

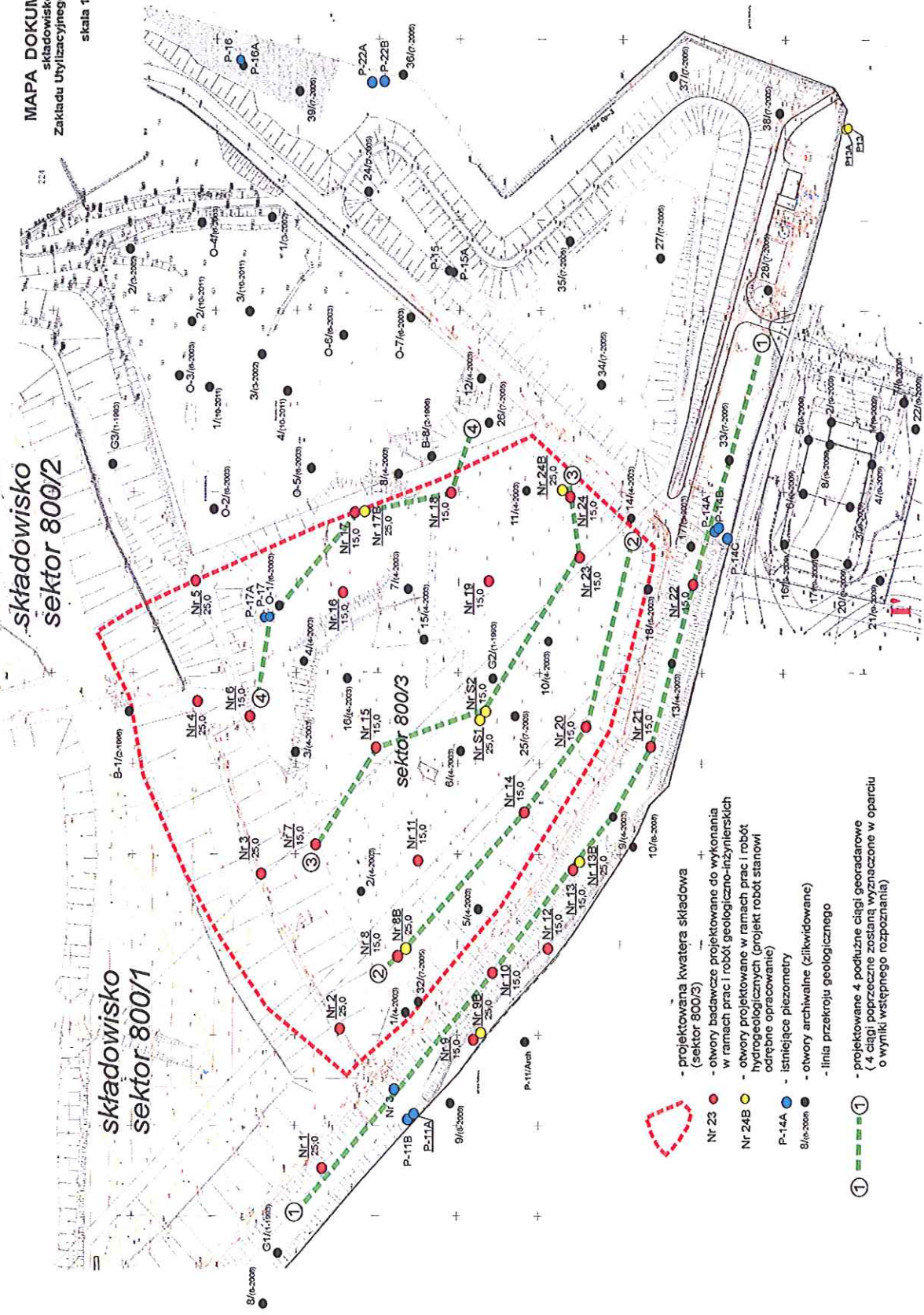
### **3. Załączniki:**

- a) Mapa dokumentacyjna otworów hydrogeologicznych,
- b) Mapa dokumentacyjna otworów geologiczno-inżynierskich,
- c) Projekt geologiczno-techniczny otworu hydrogeologicznego nr S1,
- d) Projekt geologiczno-techniczny otworu hydrogeologicznego nr S2,
- e) Projekt geologiczno-techniczny otworów hydrogeologicznych nr 8B, 9B, 13B, 17B i 24B,
- f) Schemat likwidacji piezometru nr P-17A,
- g) Schemat likwidacji piezometru nr P-17,
- h) Projekt otworów geologiczno-inżynierskich nr 1, 2, 3, 4 i 5,
- i) Projekt otworów geologiczno-inżynierskich od nr 6 do nr 24,
- j) Projekt robót geologicznych w celu określenia warunków hydrogeologicznych w związku z zamierzonym składowaniem odpadów w podłożu sektora eksploatacyjnego 800/3, kwatery składowej Zakładu Utylizacyjnego w Gdańsku,
- k) Projekt robót geologicznych w celu określenia warunków geologiczno-inżynierskich w związku z zamierzonym składowaniem odpadów w podłożu sektora eksploatacyjnego 800/3, kwatery składowej Zakładu Utylizacyjnego w Gdańsku,
- l) Decyzja nr WŚ.III.6540.31.2014.JHK z dnia 13.10.2014r. zatwierdzająca „Projekt robót geologicznych w celu określenia warunków geologiczno-inżynierskich w związku z zamierzonym składowaniem odpadów w podłożu sektora eksploatacyjnego 800/3, kwatery składowej Zakładu Utylizacyjnego w Gdańsku”,
- m) Decyzja nr DROŚ-G.7430.2.11.2014 z dnia 15.10.2014r. zatwierdzająca „Projekt robót geologicznych w celu określenia warunków hydrogeologicznych w związku z zamierzonym składowaniem odpadów w podłożu sektora eksploatacyjnego 800/3, kwatery składowej Zakładu Utylizacyjnego w Gdańsku”.

**MAPA DOKUMENTACYJNA**  
składowisko odpadów  
Zakładu Utylizacyjnego Sp. z o.o. w Gdańsku  
skala 1: 2000



- projektowana kwatery składowa (sektor 800/2)
- Nr 24B - projektowane otwory hydrogeologiczne (pomiarowe)
- Nr S1 - projektowane otwory hydrogeologiczne (studnie pompowe)
- P-17 - piezometry projektowane do likwidacji
- Nr 23 - otwory badawcze projektowane do wykonania w ramach prac geologiczno-inżynierskich (odstępne opracowanie)
- P-14A - istniejące piezometry
- 8/(n-2000) - otwory archiwalne (zlikwidowane)



- projektowana kwaterna składowa (sektor 800/3)
- otwory badawcze projektowane do wykonania w ramach prac i robót geologiczno-inżynierskich
- otwory projektowane w ramach prac i robót hydrogeologicznych (projekt robót stanowić odrębne opracowanie)
- istniejące piezometry
- otwory archiwalne (zlikwidowane)
- linia przekroju geologicznego
- projektowane 4 podłużne ciągi georadarowe (4 ciągi poprzeczne zostaną wyznaczone w oparciu o wyniki wstępnego rozpoznania)

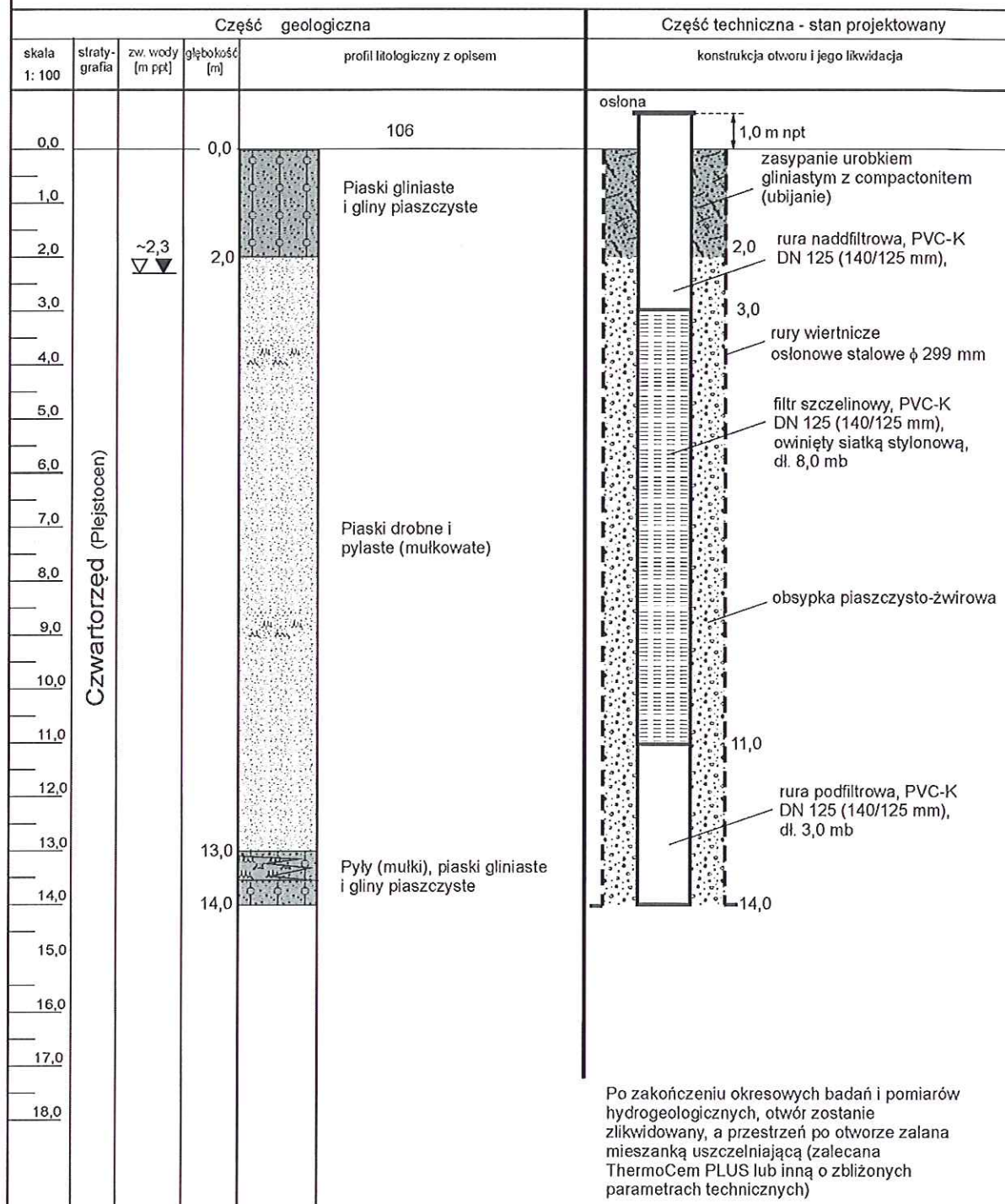


**PROJEKT GEOLOGICZNO-TECHNICZNY  
OTWORU HYDROGEOLOGICZNEGO Nr S1**

Opracował:  
mgr Sławomir Kratiuk  
upr. MOŚZNiL Nr V-1252

Lokalizacja ..... Zakład Utylizacyjny, Gdańsk Szadółki  
Zlecniodawca ..... Zakład Utylizacyjny Sp. z o.o.  
80-180 Gdańsk, ul. Jabłoniowa 55

Opróbowanie i pomiary zgodne z rozdz. 6 projektu robót geologicznych

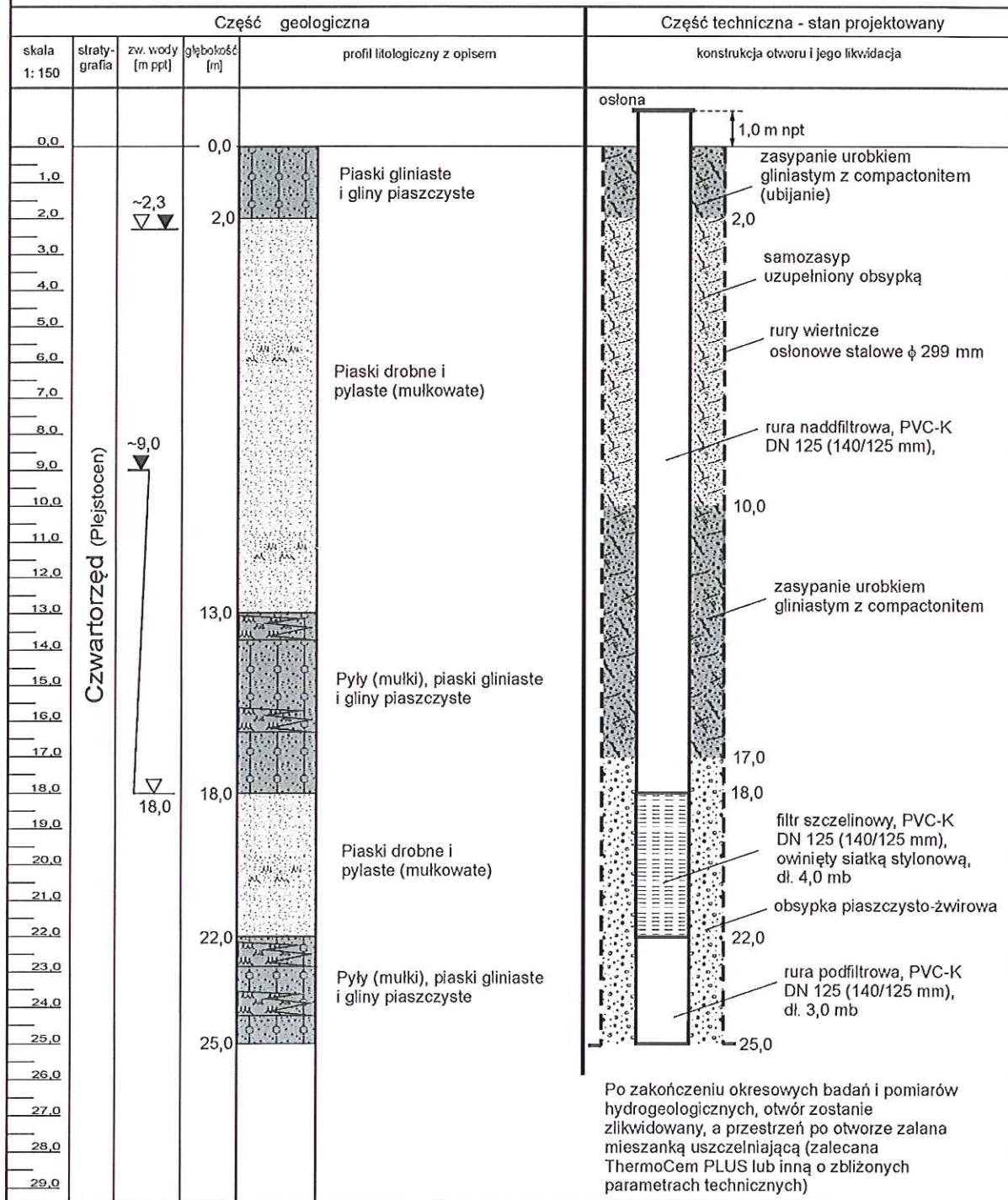


**PROJEKT GEOLOGICZNO-TECHNICZNY  
OTWORU HYDROGEOLOGICZNEGO Nr S2**

Opracował:  
mgr Sławomir Kratiuk  
upr. MOŚZNIŁ Nr V-1252

Lokalizacja ..... Zakład Utylizacyjny, Gdańsk Szadółki  
Zleceniodawca ..... Zakład Utylizacyjny Sp. z o.o.  
80-180 Gdańsk, ul. Jabłoniowa 55

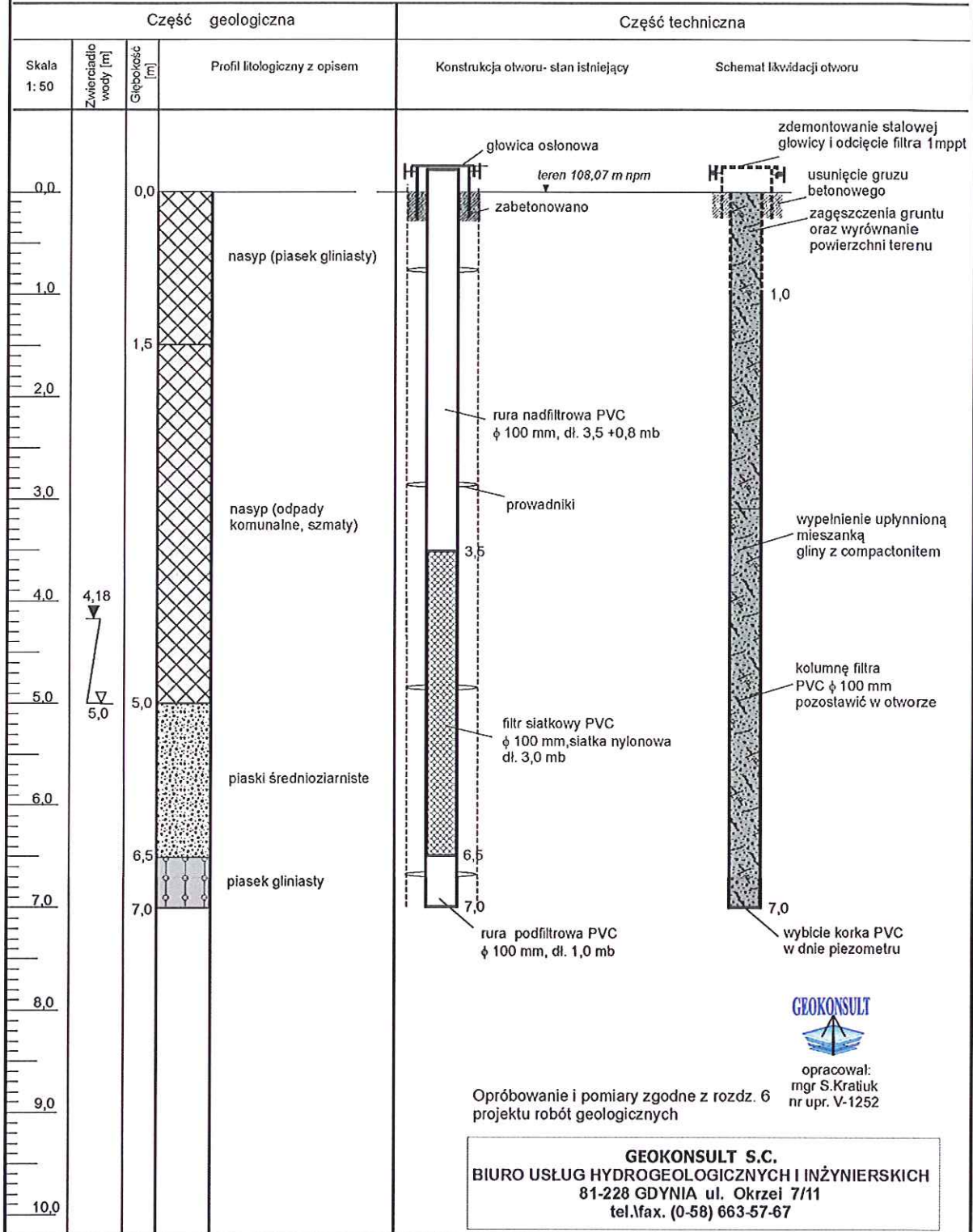
Opróbowanie i pomiary zgodne z rozdz. 6 projektu robót geologicznych



SCHEMAT LIKWIDACJI PIEZOMETRU NR P-17A

Lokalizacja ..... Zakład Utylizacyjny w Gdańsku, działka nr 242/2, obręb Szadółki

Zleceniodawca ..... Zakład Utylizacyjny Spółka z o. o. w Gdańsku, 80-180 Gdańsk - Szadółki, ul. Jabłoniowa 55



Opróbowanie i pomiary zgodne z rozdz. 6 projektu robót geologicznych



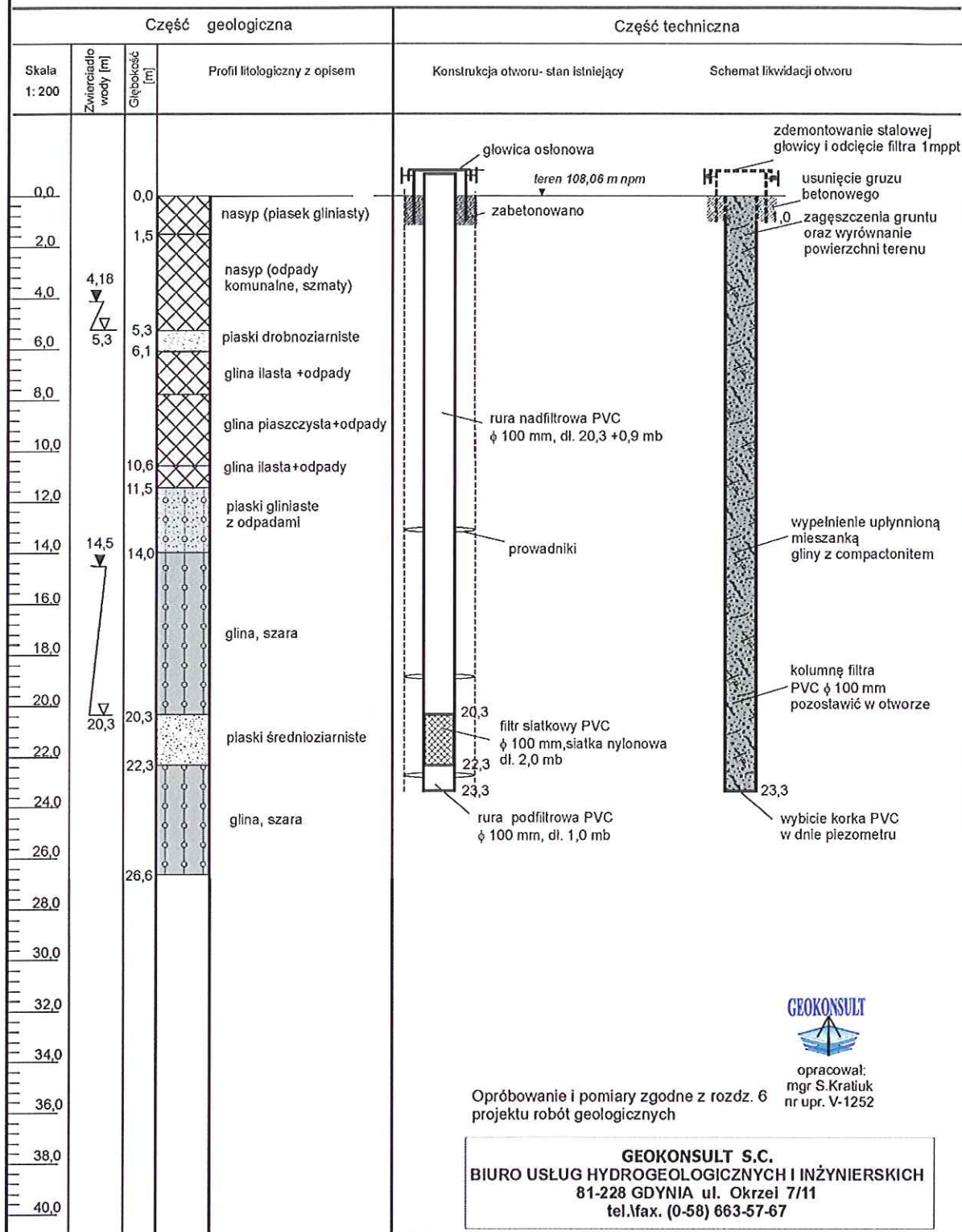
opracował:  
mgr S. Kratiuk  
nr upr. V-1252

**GEOKONSULT S.C.**  
BIURO USŁUG HYDROGEOLOGICZNYCH I INŻYNIERSKICH  
81-228 GDYNIA ul. Okrzei 7/11  
tel./fax. (0-58) 663-57-67

SCHEMAT LIKWIDACJI PIEZOMETRU NR P-17

Lokalizacja ..... Zakład Utylizacyjny w Gdańsku, działka nr 242/2, obręb Szadółki

Zleceniodawca ..... Zakład Utylizacyjny Spółka z o. o. w Gdańsku, 80-180 Gdańsk - Szadółki, ul. Jabłoniowa 55



opracował:  
mgr S.Kratiuk  
nr upr. V-1252

Opróbowanie i pomiary zgodne z rozdz. 6  
projektu robót geologicznych

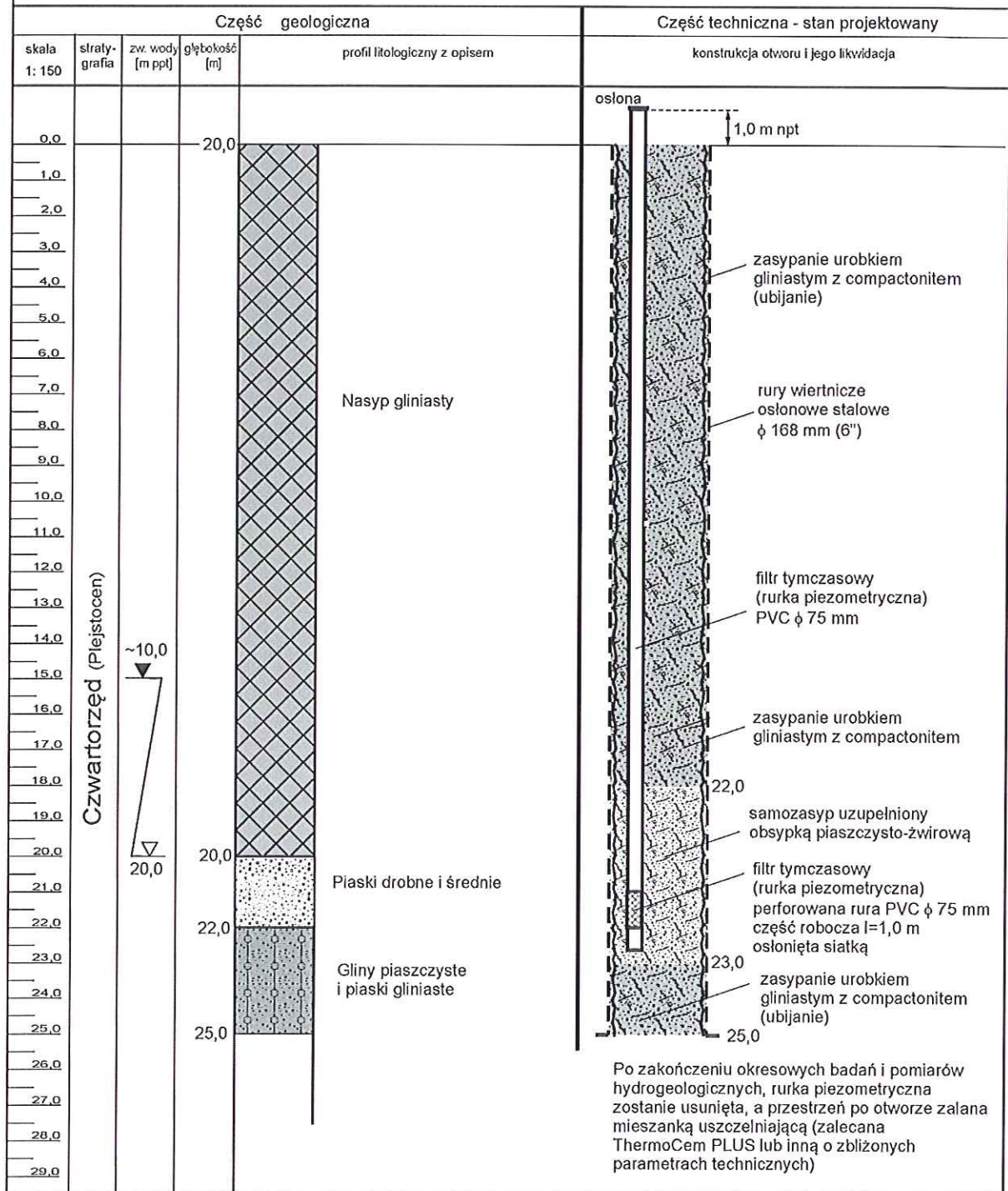
**GEOKONSULT S.C.**  
BIURO USŁUG HYDROGEOLOGICZNYCH I INŻYNIERSKICH  
81-228 GDYNIA ul. Okrzei 7/11  
tel./fax. (0-58) 663-57-67

**PROJEKT OTWORÓW  
GEOLOGICZNO-INŻYNIERSKICH Nr 1, 2, 3, 4 i 5**

Opracował:  
mgr Sławomir Kratiuk  
upr. MOŚNiL Nr V-1252

Lokalizacja ..... Zakład Utylizacyjny, Gdańsk Szadółki  
Zleceniodawca ..... Zakład Utylizacyjny Sp. z o.o.  
80-180 Gdańsk, ul. Jabłoniowa 55

Sposób wiercenia: mechaniczny i udarowy  
Świder - talerzowy, łyżka wiertnicza 5"



**PROJEKT OTWORÓW  
GEOLOGICZNO-INŻYNIERSKICH od Nr 6 do Nr 24**

Opracował:  
mgr Sławomir Kratiuk  
upr. MOŚZNiL Nr V-1252

Lokalizacja ..... Zakład Utylizacyjny, Gdańsk Szadółki  
Zleceniodawca ..... Zakład Utylizacyjny Sp. z o.o.  
80-180 Gdańsk, ul. Jabłoniowa 55

Sposób wiercenia: mechaniczny i udarowy  
Świder - talerzowy, łyżka wiertnicza 5"

